

**STRATEGIA DE DEZVOLTARE  
LOCALA A COMUNEI PAUSESTI,  
JUD.VALCEA, PENTRU  
PERIOADA 2021-2027**



## CUPRINS

Cuprins.....	pag.1
Cuvantul primarului.....	pag.2
Preambul .....	. pag.3
Capitolul I. Analiza reglementărilor europene, naționale, regionale, județene și locale .....	pag. 8
Capitolul II. Prezentarea generală a comunei Păușești, județul Vâlcea .....	pag. 13
Capitolul III. Analiza situației curente și descrierea comunității locale. Analize SWOT .....	pag. 22
Capitolul IV. Domenii prioritare ale Dezvoltării Locale a comunei Păușești, județul Vâlcea, în perioada 2021-2027 .....	pag. 55
Capitolul V. Bibliografie selectivă.....	pag. 65

## **Dragi cetățeni,**

De la bun început am fost conștient că Administrația Locală are obligația să propună comunității programe pentru reabilitarea zonei. În aceste condiții, de când mi-ați acordat încrederea dumneavoastră am făcut tot ce mi-a stat în putință să modernizez aceasta comună și să o aduc la nivelul demn de a fii parte integrantă a Uniunii Europene.

În contextul unei analize ample s-a putut observa că factorul uman a fost elementul principal care a urmărit identificarea oportunităților și tocmai de aceea vreau să vă mulțumesc că m-ați sprijinit și m-ați ajutat de fiecare dată.

Fiind un locuitor al comunei am realizat că trebuie să cunosc mai bine posibilitățile de dezvoltare economico-socială ale localității unde locuiesc și unde îmi desfășor activitatea profesională. De aceea, pe baza analizei condițiilor geografice, sociale, culturale actuale am elaborat o strategie de dezvoltare a comunei pe perioada 2021-2027.

În plus, față de cele arătate în cadrul lucrării, putem vorbi de necesitatea elaborării de noi proiecte prin accesarea de fonduri europene prin Programul Național de Dezvoltare Rurală. Proiectele pe care le-am întreprins până acum și cele viitoare sunt făcute pentru a îmbunătăți viața locuitorilor comunei Păusești.

Această strategie de dezvoltare locală vizează o perioadă de 7 ani și poate fi realizată prin voința dumneavoastră.

Vă reamintesc că scopul acestei strategii este de a demara și finaliza proiectele prin care vom reuși să modernizăm și comuna din care facem parte cu mândrie.

Astfel, împreună ne vom bucura de o infrastructură stradală dezvoltată, vom fi fericiți să vedem cum copiii sau nepoții noștri învață să lucreze cu tehnologia modernă sau cum vom putea să folosim sistemul de gaze naturale. Ca primar al comunei Păusești vă mulțumesc că m-ați sprijinit până acum și am încredere totală că și de acum înainte vom forma o adevărată echipă și împreună vom sărbători finalizarea oricărui proiect evidențiat în strategia de dezvoltare locală.

Adresăm pe această cale mulțumiri tuturor celor care prin efortul lor au contribuit la elaborarea acestei strategii de dezvoltare locală, prin idei și opinii care au dus la identificarea problemelor și la stabilirea priorităților. Toți cei care s-au implicat activ în acest proces ne-au ajutat pe noi, administrația publică locală, să regândim prioritățile comunei, să ne înțelegem mai bine rolul și rostul în viața comunității noastre.

**Catalin Avan**

Primarul comunei Păusești

## PREAMBUL

Prezentul document reprezintă **Strategia de Dezvoltare Locală a Comunei Păușești, jud. Vâlcea, pentru perioada 2021-2027**. Această variantă include rezultatele unui laborios proces de elaborare la care au participat membrii comunității locale de diverse profesii și grad de pregătire intelectuală și profesională. Lucrarea cuprinde mai multe părți distincte, toate la un loc formând un tot unitar.

*Prima parte* a acestui document cuprinde o Analiză a reglementărilor europene, naționale, regionale, județene și locale care au ca temă viziuni pentru o dezvoltare strategică a țării, regiunii, județului sau localității.

*A doua parte* include o prezentare generală a comunei Păușești, care se referă la următoarele componente: așezarea geografică; relieful și componența geologică; clima; rețeaua hidrografică; biodiversitatea; elementele de istorie a localității și prezentarea patrimoniului comunei Păușești (în contextul afirmării acesteia ca lider regional).

*A treia parte* a documentului include o analiză a situației curente și o descriere a comunității locale. Pentru fiecare domeniu/subdomeniu în parte sunt prezentate:

- analiză-diagnostic a fiecărui domeniu/subdomeniu al dezvoltării localității (cu prezentarea situației existente);
- analiză SWOT (prezentarea punctelor tari, a celor slabe, a oportunităților și amenințărilor/riscurilor specifice domeniului/subdomeniului respectiv);
- definirea obiectivelor aferente domeniului/subdomeniului: obiective generale, obiective specifice și obiective operaționale.

*Partea a patra* a documentului conține domeniile prioritare ale Dezvoltării Locale a comunei Păușești, județul Vâlcea în perioada 2021-2027 și a fost conturată pe baza reunirii în cadrul unei imagini unitare a obiectivelor generale specifice domeniilor abordate. Această viziune va fi transpusă în practică prin intermediul planurilor de acțiuni pentru perioada 2021-2027.

*Partea a cincea* cuprinde o Bibliografie selectivă ce a stat la baza realizării acestei lucrări.

*Ultima parte, a șasea*, cuprinde câteva anexe.

În România, au fost elaborate Strategii de Dezvoltare Locală pentru perioada 2007-2013, 2016-2020 la nivel național, regional, județean și local. Anul 2021, impune elaborarea noilor Strategii de Dezvoltare Locală pentru perioada programatică 2021-2027, care au în vedere schimbările generate de statutul României de țară membră a Uniunii Europene precum și de efectele crizei economice mondiale, asupra situației europene, naționale, regionale, județene și locale. În acest context, Primarul comunei Păușești, județul Vâlcea, Avân Cătălin, a decis în cadrul unui amplu proces consultativ, elaborarea **Strategiei de Dezvoltare Locală a comunei Păușești, județul Vâlcea pentru perioada 2021-2027**, cu anexele aferente.

Acest document se constituie în instrument de lucru pentru organizarea activităților, prioritizarea investițiilor și gestionarea eficientă a resurselor necesare pentru dezvoltarea celor 9 domenii de activitate identificate la nivelul localității, instrument care să fundamenteze dezvoltarea, promovarea și implementarea unor proiecte ce vor contribui la progresul general al comunei. Punerea în aplicare a acțiunilor conținute în Strategie, va permite Autorității Publice Locale a comunei Păușești, județul Vâlcea, pe termen scurt și mediu, să îmbunătățească calitatea vieții locuitorilor, în contextul unei dezvoltări armonioase a localității, obținute prin aplicarea soluțiilor

potrivite. Documentul constituindu-se în bază de informații în argumentarea elaborării și aplicării de cereri de finanțare, pentru liniile deschise prin Programele Structurale și de Coeziune dar și prin oricare alte surse de finanțare active în România.

Prezenta Strategie de Dezvoltare Locală are ca *Obiective specifice*:

- participarea membrilor comunității locale la procesul de dezvoltare locală și încurajarea acțiunilor inovative (spre exemplu, soluții noi la probleme vechi, introducerea și dezvoltarea unor produse noi, noi sisteme de piață, modernizarea activităților adiționale prin aplicarea de noi tehnologii, etc.);

- încurajarea actorilor de la nivel local de a lucra împreună cu reprezentanții altor comunități din interiorul sau exteriorul țării;

- stimularea formării de parteneriate, pregătirea și asigurarea implementării strategiilor de dezvoltare locală;

- descoperirea nevoilor și a măsurilor ce se impun în vederea dezvoltării teritoriale din punct de vedere economic, demografic, educațional, cultural, etc. prin intermediul unei strategii de dezvoltare elaborată și implementată local.

**Obiectivele generale** urmărite în elaborarea și implementarea **Strategiei de Dezvoltare Locală a comunei Păușești Județul Vâlcea 2021-2027**:

1. Să direcționeze comunitatea spre o dezvoltare economică cu scopul de a crea mai multe locuri de muncă, de a crește nivelul de trai și de satisfacere a unor nevoi imediate sau viitoare;

2. Să dezvolte un proces comun de organizare pentru a stabili prioritățile comunității, strategia și acțiunile sale;

3. Sa sprijine autoritățile publice locale în accesarea de Fonduri Europene și stabilirea de strategii financiare și de investiții;

4. Să determine eficientizarea managementului.

Strategia de dezvoltare locală este atât un proces de planificare, cât și un produs care promovează parteneriatul în rândul diferiților actori de pe plan local (administrația publică locală, comunitatea locală, sectorul privat, reprezentanții societății civile, etc. ),cu scopul de a analiza împreună problemele legate de dezvoltare, de imaginea creată pentru viitor /previziuni de viitor, de mobilizarea resurselor, de elaborarea strategiilor de dezvoltare, a proiectelor, precum și de implementarea, monitorizarea și evaluarea acestora.

### ***Metodologia de lucru pentru elaborarea Strategiei***

Realizarea strategiei de dezvoltare locală are la bază răspunsurile la 4 întrebări fundamentale:

1. Unde ne situăm în acest moment?

2. Unde ne-ar plăcea să ajungem?

3. Ce probleme trebuie să ridicăm și cum ajungem la acel nivel?

4. Cum trebuie să acționăm pentru a atinge acel nivel?

Strategia de dezvoltare locală a comunei Păușești va fi instrumentul de lucru al administrației publice locale, agreat de întreaga comunitate locală, care va orienta gândirea, decizia și acțiunea către obiective superioare sau către premisele obiectivelor, fără ca pe parcurs să existe abateri datorate urgențelor sau avantajelor și dezavantajelor ce pot interveni în anumite momente.

De asemenea, Strategia de dezvoltare locală a comunei Păușești se dorește a fi, în aceeași măsură, un instrument de lucru pus la dispoziția tuturor factorilor interesați în progresul economico-

social al comunei, iar pe de alta parte, tiparul traseului armonios pentru orizontul de timp propus până în 2027.

Strategia de dezvoltare locală se dorește a fi un ghid de prezentare a tuturor obiectivelor de dezvoltare indicând totodată direcțiile de dezvoltare specifice, și în final detaliate în acțiuni punctuale ce se vor constitui ca viitoare proiecte ale administrației publice locale.

Utilizarea instrumentelor de consultare a comunității locale a determinat adaptarea tuturor propunerilor de acțiuni, în final, strategia de dezvoltare locală fiind în consens cu aspirațiile locuitorilor comunei Păușești. Importanța acestui aspect este dată atât de certitudinea implicării viitoare a comunității locale în implementarea strategiei de dezvoltare locală, cât și de posibilitatea asumării depline și conștiente a acesteia.

În procesul de elaborare a strategiei de dezvoltare locală administrația publică locală lansează procedura de consultare a comunității locale din localitatea Păușești asupra propunerii finale.

Primarul comunei Păușești a fost constituit grupul de lucru pentru elaborarea documentului, cu următorii membri:

- Toma Marius –administrator public;
- Toabes Constantin Iulian – consilier al primarului.

Au colaborat: consilieri locali, cadre didactice, angajații primăriei, etc.

Pentru elaborarea acestui document, echipa implicată în realizarea **Strategiei de Dezvoltare Locală a comunei Păușești, județul Vâlcea pentru perioada 2021-2027**, a primit un sprijin substanțial și constant din partea unui număr mare de persoane și instituții, sprijin concretizat în oferirea de informații, exprimarea de opinii, formularea de clarificări etc. Tuturor acestor persoane dorim să le mulțumim pentru susținerea acordată!

Consultarea publică a presupus utilizarea clasicele metode, tehnici și instrumente de investigare a contextului socio-uman, semnificația socio-economică a problemelor cercetate la nivel comunitar, necesitând diferențierea respondenților în funcție de etapele elaborării Strategiei și în funcție de statutul social pe care aceștia îl dețin în comunitate:

- consultarea documentelor;
- elaborarea Analizei SWOT;
- aplicarea Chestionarului de opinie;
- prelucrarea și interpretarea datelor.

Consultarea documentelor, este una dintre cele mai eficiente metode de culegere a datelor semnificative cu privire la parcursul istoric, situațional al unei comunități. Pentru înțelegerea factorilor responsabili de construcția viitorului comunității, au fost consultate documente care prezentau trecutul comunei și care prezentau relevanță în elaborarea Strategiei: Monografia comunei Păușești, județul Vâlcea; Strategia de Dezvoltare Durabilă a comunei Păușești. Pentru prezentarea situației actuale, au fost analizate datele demografice, datele statistice socio-economice (categoriile în funcție de venit), datele legate de suprafața agricolă, infrastructură, etc.

### **Analiza SWOT.**

Pentru efectuarea analizei, au fost constituite grupe de lucru, aferente diferitelor domenii care au fost analizate, după cum poate fi observat în următorul tabel:

Domeniu	Membri/coordonatori
1. Resurse Umane	Avan Cătălin – primar
	Goran Gheorghe - viceprimar
	Paloiu Daniela - secretar general
	Bobilca Dan - contabil

	Toabes Elena - bibliotecar
	Chitoiu Ana-Maria - consilier achizitii publice
2. Agricultură	Avan Catalin – primar
	Fota Nicolae Cristian– consilier local
	Nedelcu Claudiu – lucrător silvic si consilier local
	Fota Mihai – consilier agricol
	Lazarescu Nicolae - medic veterinar
3. Infrastructură	Avan Catalin – primar
	Fota Cristian – consilier local
	Goran Gheorghe- viceprimar
	Paloiu Daniela – secretar general UAT
	Andresei RaresPetru- Șef Post Pausesti, Vâlcea
4. Economic	Avan Catalin - primar
	Bobîlcă Dan - contabil
5. Educație, Cultură, servicii sociale	
Învățământ	Fota Nicolae - Cristian - director școală
	Codoi Ancuta Crucita - profesor
	Bugiu Anca Elena - învățător
Cultură	Fota Nicolae Cristian - director, consilier local
	Toabeș Elena - bibliotecar
	Butănescu Valentina - învățător
Servicii sociale	Cherete Andrei Constantin -preot
	Andresei Rares Petru - Șef Post Poliție Păușești
	Păloiu Daniela – secretar general UAT Păușești
	Neata Lavinia– asistent social
	Mateescu Anghel Mircea-asistent medical comunitar
ONG -uri	-
6. Sănătate	Florichel Constantin Catalin – medic de familie
	Raducan Daniela– asistent medical
	Uscatu Simona- medic de familie
7. Mediu	Avan Cătălin – primar
	Goran Gheorghe- viceprimar
	Andresei Rares Petru- Șef post Păușești, Vâlcea
8. Turism	Avan Cătălin – primar
	Goran Gheorghe - viceprimar
	Nedelcu Claudiu – lucrător silvic si consilier local
	Toabeș Elena, - bibliotecar



9. Administrație Publică Locală	Avan Cătălin – primar
	Toabes Iulian – consilier al primarului
	Păloiu Daniela – secretar general
	Bobîlcă Dan - contabil
	Toma Marius-administrator public

### ***Chestionarul de opinie***

Cu scopul consultării opiniei comunității, s-a procedat la elaborarea unui chestionar cât mai simplu și clar, în vederea obținerii unei imagini referitoare la cele mai importante probleme cu care se confruntă populația din comuna Păușești, județul Vâlcea. Astfel, chestionarul a fost aplicat pe un eșantion reprezentativ pentru populația majoritară și pentru populația din comună. Concluziile și propunerile, au fost generalizate pentru întreaga populație constituind oglinda intereselor unui număr semnificativ de persoane. Reprezentativitatea opiniilor a fost principala preocupare în cadrul aplicării chestionarului, tehnica de lucru utilizată fiind din „ușă în ușă” și întâlniri punctuale. S-a procedat la prelucrarea răspunsurilor, la așezarea în forma agreată de cerințele Strategiei și la nominalizarea pe baza interpretării datelor din răspunsuri a principalelor probleme care ar trebui rezolvate în comunitate în perioada de planificare 2021-2027.

## **CAPITOLUL I**

### **ANALIZA REGLEMENTĂRILOR EUROPENE, NAȚIONALE, REGIONALE, JUDEȚENE ȘI LOCALE**

Conceptul de dezvoltare durabilă (sustenabilă) s-a cristalizat în timp, pe parcursul mai multor decenii, în cadrul unor dezbateri științifice aprofundate pe plan internațional și a căpătat valențe politice precise în contextul globalizării.

În istoria recentă, prima semnalare a faptului că evoluțiile economice și sociale ale statelor lumii și ale omenirii în ansamblu nu mai pot fi separate de consecințele activității umane asupra cadrului natural s-a făcut în raportul din 1972 al Clubului de la Roma intitulat *Limitele creșterii* (Raportul Meadows). Documentul sintetizează datele privind evoluția a cinci parametri (creșterea populației, impactul industrializării, efectele poluării, producția de alimente și tendințele de epuizare a resurselor naturale), sugerând concluzia că modelul de dezvoltare practicat în acea perioadă nu poate fi susținut pe termen lung.

Problematica raporturilor dintre om și mediul natural a intrat în preocupările comunității internaționale încă de la prima Conferința a ONU asupra Mediului (Stockholm, 1972) și s-a concretizat în lucrările Comisiei Mondiale pentru Mediu și Dezvoltare, instituite în 1985. Raportul acestei Comisii, prezentat în 1987 de G. H. Brundtland și intitulat *Viitorul nostru comun* a oferit prima definiție acceptată a dezvoltării durabile ca fiind „o dezvoltare care satisface nevoile generației actuale fără a compromite șansele viitoarelor generații de a-și satisface propriile nevoi”.

Conceptul de dezvoltare durabilă reprezintă rezultatul unei abordări integrate a factorilor politici și decizionali în care protecția mediului și creșterea economică pe termen lung sunt considerate complementare și reciproc dependente.

De la acest punct, problemele complexe ale dezvoltării durabile au căpătat o dimensiune politică globală, fiind abordate la cel mai înalt nivel la Conferința Mondială pentru Mediu și Dezvoltare Durabilă de la Rio de Janeiro (1992), la Sesiunea Specială a Adunării Generale O.N.U și adoptarea Obiectivelor Mileniului (2000) și la Conferința Mondială pentru Dezvoltare Durabilă de la Johannesburg (2002). S-au conturat astfel programe concrete de acțiune la nivel global și local.

În cadrul acestui proces au fost adoptate o seamă de convenții internaționale care stabilesc obligații precise din partea statelor și termene stricte de implementare privind schimbările climatice, conservarea biodiversității, protejarea fondului forestier și zonelor umede, limitarea folosirii anumitor produse chimice, accesul la informații privind starea mediului și altele, care conturează un spațiu juridic internațional pentru aplicarea în practică a preceptelor dezvoltării durabile.

Conceptul de dezvoltare durabilă are ca premisă constatarea că civilizația umană este un subsistem al ecosferei, dependent de fluxurile de materie și energie din cadrul acesteia, de stabilitatea și capacitatea ei de autoreglare. Politicile publice care se elaborează pe această bază, urmăresc restabilirea și menținerea unui echilibru rațional, pe termen lung, între dezvoltarea economică și integritatea mediului natural în forme înțelese și acceptate de societate.

În accepție generală, dezvoltarea durabilă este definită ca fiind dezvoltarea care satisface nevoile actualei generații fără a priva generațiile viitoare de posibilitatea de a le satisface pe ale lor. Sau cu alte cuvinte dezvoltarea durabilă înseamnă ameliorarea calității vieții respectând capacitatea ecosistemelor de a susține această viață.

Așa după cum se poate observa, conceptul în sine de dezvoltare durabilă depășește cu mult pe acela de protecție a mediului, întrucât ia în considerare nu numai salubritatea și integritatea mediului natural pentru nevoi imediate, ci pe termen lung. De aceea este mai nimerit să definim dezvoltarea durabilă ca fiind acea dezvoltare care oferă servicii economice, sociale și ambientale de

baza tuturor locuitorilor unei comunității fără să compromită viabilitatea sistemelor naturale, sociale și economice, ce depind de furnizarea acestor servicii.

Începând cu anul 2007, statele europene au început, mai mult sau mai puțin, să încorporeze în strategiile și politica lor, obiectivele dezvoltării durabile și să pună în practică principii și concepte noi cum sunt :

**Integrarea** – este un demers al comunității care ia în considerare politicile, planurile și programele atât pe orizontală, cât și pe verticală, respectiv integrează factorii timp și spațiu, integrează valori și comportamente, ținând cont de nevoile individului și capacitatea instituțională de a le satisface ;

**Cooperarea** – un demers ce recunoaște interdependența tuturor părților componente ale unui sistem, respectiv egalitatea accesului la resurse, promovarea consensului în luarea deciziilor, lucrul în echipa etc. ;

**Subsidiaritatea**– constă în faptul că deciziile trebuie luate și acțiunile executate la nivelul cel mai potrivit posibil, la nivelul la care problemele locale sunt cel mai bine înțelese și rezolvate, în acord cu competențele și resursele de care se dispune ;

**Sinergismul**– înseamnă să se creeze un ansamblu care, în integralitatea sa, să fie superior calitativ sumei părților sale componente, cu alte cuvinte să se adopte o viziune strategică ciclică, în spirală, mai degrabă decât liniară ;

Nu există o metodă globală unică pentru atingerea obiectivelor dezvoltării durabile. Punerea în aplicare a instrumentelor necesare obligă comunitățile locale să adopte metode noi de gestionare și administrare a teritoriului. Cheia succesului o reprezintă integrarea dintre diferitele nivele ierarhice de putere (integrarea verticală) și toți factorii implicați în procesul de decizie (integrare orizontală). Modalitatea prin care se obține această integrare rămâne însă, la latitudinea fiecărei comunități, acestea având posibilitatea să aleagă, funcție de resurse și dorințele membrilor ei.

Conștientizarea problemelor cu care se confruntă comunitatea, atât de către factorii de decizie, cât și de către cetățeni va accelera găsirea soluțiilor optime necesare atingerii obiectivelor dezvoltării durabile. Orice proces de elaborare a strategiilor și planurilor de acțiune trebuie să fie supus consultării tuturor categoriilor sociale, pentru a avea siguranța că odată adoptate ele vor fi puse în practică, pentru că reprezintă expresia voinței majorității membrilor comunității. Acest lucru se poate realiza prin : sensibilizarea și educarea oamenilor, prin consultarea și atragerea participării lor la realizarea măsurilor, prin crearea de parteneriate și prin măsurarea, supravegherea, evaluarea și declararea progreselor înregistrate pe calea dezvoltării durabile.

### **Legislația europeană**

- Strategia de la Lisabona a Comisiei Europene Revizuită;
- Politica de coeziune în sprijinul creșterii economice și al locurilor de muncă - Orientări strategice comunitare;
- Noua Strategie de Sănătate a Comunității Europene;
- Programul de Acțiuni al Comunității Europene în domeniul sănătății și protecției consumatorului;
- Carta Socială Europeană Revizuită;
- Carta Drepturilor Fundamentale în Uniunea Europeană;
- Declarația Universală a Drepturilor Copilului;
- Directiva pentru Tratatment Egal;
- Directiva pentru Securitate Socială;
- Directiva Ocupațională pentru Securitate Socială;

- Regulamentul Consiliului Comunității Europene nr.1260/1999 privind prevederile generale ale Fondurilor Structurale;
- Ghidul Comisiei Europene pentru elaborarea Planurilor și Documentelor de Programare pentru Fondurile Structurale;
- Regulamentul Consiliului Comunității Europene nr. 1783/1999 privind Fondul European de Dezvoltare Regională;
- Regulamentul Consiliului Comunității Europene nr. 1784/1999 privind Fondul Social European;
- Proiectul Regulamentului Parlamentului European și Consiliului UE pentru Fondul Social European;
- Proiectul Regulamentului Parlamentului European și Consiliului UE pentru Fondul European de Dezvoltare Regională;
- Proiectul Regulamentului Parlamentului European și Consiliului UE pentru Fondul Social European

### **Legislația națională**

- Tratatul de Aderare al României la Uniunea Europeană;
- Planul National de Dezvoltare;
- Programele Operațional Sectoriale;
- Programul Operațional Regional;
- Strategia de Dezvoltare a Regiunii Sud – Vest Oltenia;
- Strategia Ministerului Educației și Cercetării;
- Planul National pentru cercetare-dezvoltare și inovare;
- Strategia descentralizării învățământului preuniversitar;
- Strategia națională pentru protecția, integrarea și incluziunea socială a persoanelor cu handicap;
- Strategia națională în domeniul prevenirii și combaterii fenomenului violenței în familie;
- Planul național de acțiune pentru implementarea legislației în domeniul protecției drepturilor copilului;
- Strategia națională de dezvoltare a serviciilor sociale;
- Strategia națională de dezvoltare a sistemului de asistență socială pentru persoanele vârstnice;
- Planul național de acțiune pentru egalitatea de șanse între femei și bărbați.
- 

### **Alte norme legislative interne:**

- Legea 215 / 2001 privind administrația publică locală;
- HG nr. 497/2004 privind stabilirea cadrului instituțional pentru coordonarea, implementarea și gestionarea instrumentelor structurale (MO nr. 346/20.04.2004);
- HG nr. 1179/2004 pentru modificarea și completarea HG nr. 497/2004 privind stabilirea cadrului instituțional pentru coordonarea, implementarea și gestionarea instrumentelor structurale (MO nr. 690/30.07.2004);
- Legea nr. 315 privind dezvoltarea regională în România ( MO nr. 577 / 29.06.2004);
- Legea privind finanțele publice locale.

Tratatul de aderare dintre România și Uniunea Europeană, semnat la 25 aprilie 2005, prevedea, printre altele, angajamentele concrete ale României de transpunere în practică a întregului acquis comunitar ce prevăd unele decalări ale termenelor de implementare ale unor obligații de mediu, reducerea disparităților de dezvoltare economică și socială dintre România și statele membre ale Uniunii Europene prin generarea unei creșteri suplimentare a PIB până în anul 2027.

Programele operaționale sunt documente prezentate de un stat membru și adoptate de Comisia Europeană, care definesc o strategie de dezvoltare în conformitate cu un ansamblu coerent de priorități, pentru a căror realizare se face apel la un Fond Structural.

Privind asigurarea dezvoltării durabile a zonelor rurale și a mediului aferent, Guvernul României, are în vedere și reducerea populației care nu are acces la apa de băut și canalizare.

Sud-Vest Oltenia este o regiune de dezvoltare a României, creată în anul 1998. Precum celelalte regiuni de dezvoltare, nu are puteri administrative, funcțiile sale principale fiind coordonarea proiectelor de dezvoltare regională și absorbția fondurilor de la Uniunea Europeană. Regiunea de dezvoltare Sud-Vest este alcătuită din 5 județe : Dolj, Gorj, Mehedinți, Olt și Vâlcea. Acestea sunt aflate în proporție de 82,4% în regiunea istorică Oltenia.

STRATEGIA DE DEZVOLTARE REGIONALA ( 2021-2027 ) SUD-VEST OLTENIA stabilește prioritățile de dezvoltare la nivel de regiune ce sunt corelate cu cele la nivel național pentru atingerea obiectivului de coeziune economică și socială de către România în calitate de stat membru al UE.

**Prioritățile de Dezvoltare Regională sunt:**

1. Creșterea competitivității economice a regiunii
2. Modernizarea și dezvoltarea infrastructurii regionale
3. Dezvoltarea urbană durabilă
4. Dezvoltarea rurală durabilă și modernizarea agriculturii și a pescuitului
5. Dezvoltarea resurselor umane în sprijinul unei ocupări durabile și a incluziunii sociale
6. Dezvoltarea turismului, valorificarea patrimoniului natural și a mostenirii culturale-istorice

**Obiectivul general** al strategiei de dezvoltare regionale rămâne: dezvoltarea durabilă și echilibrată a regiunii Sud-Vest Oltenia în vederea reducerii disparităților existente între regiunea SV Oltenia și celelalte regiuni ale țării în scopul creșterii nivelului de trai al cetățenilor.

La nivelul regiunii funcționează Agenția de Dezvoltare Regională Sud - Vest Oltenia, care și-a stabilit ca și misiune stimularea dezvoltării sociale și economice echilibrate și durabile a regiunii, prin elaborarea și implementarea de strategii și programe, atragerea de investiții și promovarea regiunii pe plan intern și extern, pe baza parteneriatului cu administrațiile publice locale, societatea civilă și mediul de afaceri.

România beneficiază de accesul la fondurile ce finanțează Politica de Coeziune (eligibilitatea de regiune pentru obiectivul „Convergență” și „Cooperare teritorială Europeană”- cu 3 componente transfrontalieră, transnațională și interregională) .

## **STRATEGIA DE DEZVOLTARE SOCIO-ECONOMICĂ A JUDEȚULUI VÂLCEA**

Strategia de dezvoltare economică și socială a județului Vâlcea”, vizează dezvoltarea capacității instituționale a autorităților publice din județul Vâlcea de a planifica, coordona și implementa politicile, strategiile, programele și proiectele de dezvoltare locală , întărind astfel capacitatea de absorbție a fondurilor europene la nivelul județului.

Abordarea dezvoltării socio-economice la nivelul județului și-a propus și a reușit să consolideze legătura pe verticală, între procesele de planificare de la nivel național și județean cu cele de la nivel local, acordând însă o atenție deosebită abordării de jos în sus atât în analiza

problemelor și stabilirea priorităților, cât și în construirea consensului privind posibilele soluții pentru rezolvarea acestor probleme.

Am luat ca reper în elaborarea Strategiei de Dezvoltare Locală a comunei Păușești, județul Vâlcea pentru perioada 2021-2027 documentul oficial al Statului Român:EUROPA 2020 - O strategie europeană pentru o creștere inteligentă, ecologică și favorabilă incluziunii – document elaborat de Comisia Europeană.

## CAPITOLUL II

### PREZENTAREA GENERALĂ A COMUNEI PĂUȘEȘTI, JUD. VÂLCEA

#### 1. Așezare geografică:

Din punct de vedere geografic, comuna Păușești este situată în centrul județului Vâlcea, în regiunea subcarpatică a Olteniei, la 30 km distanță de municipiul Râmnicu Vâlcea, 4 km distanță de Govora și la 20 km de orașul Horezu, fiind străbătută de praul Otăsău, afluent al Bistriței Oltene, care izvorăște din masivul Capatani, muntele Buila, traversând localitatea de la Nord la Sud.

Mica luncă a pârâului Otăsău și dealurile care se desfășoară în dreapta și stînga a pârâului ca doi frați gemeni au atras din vechi timpuri pomicultorii și crescătorii de animale, găsind aici condiții prielnice de înjghebare de mici așezări rurale și conviețuire socială

Comuna Păușești se învecinează la Nord cu localitățile Pietrari și Stoenesti, la Sud cu localitatea Francești, la Est cu localitatea Baile Govora și la Vest cu localitatea Tomsani.

Comuna se întinde pe o lungime de 10 km și o lățime de 12 km. Este așezată pe DJ 646 B care face legătura dintre DN 67 Râmnicu Vâlcea – Targu Jiu și DJ 646 A Babeni – Horezu. DJ 646 B împreună cu drumul comunal DC 126 Păușești – Baile Govora asigură traseul turistic stațiunea Baile Govora – Mănăstirea Surupatele și Mănăstirea Dintr-un Lemn. Distanța față de stațiile CFR este de 15 km până la localitatea Babeni și 20 km până la gara Govora, distanța ce poate fi parcursă ușor cu orice mijloc de transport, în 15 – 20 de minute.

Suprafața administrativă a comunei este de 2564 ha din care : suprafața agricolă 1826 ha, curți 93 ha; păduri 458 ha; drumuri 98 ha; ape 70 ha; degradate 19 ha

Ocupația de bază a cetățenilor a fost și a rămas creșterea animalelor și cultivarea terenurilor în special pomi fructiferi (măr, prun), precum și albinăritul. O mică parte din cetățeni erau meseriași, dulgheri, tâmplari, zidari, fierari etc.

#### 2. Relieful

Ca forme de relief, predomină dealurile și văile, fiind o comună de zonă colinară. Din punct de vedere geo-morfologic comuna Păușești se situează în zona de dealuri subcarpatice externe ajungând până la altitudinea de 500 m. În condițiile de complexitate a reliefului, cât și a celorlanți factori diversificarea învelișului de sol este mare.

#### 3. Clima

Clima este temperat continentală, cu o temperatură medie anuală de 10°C. Cea mai joasă temperatură a fost înregistrată în ianuarie 1942, minus 35°C iar cea mai ridicată în iulie 1957, 42°C. În rest iernile sunt blânde și verile călduroase. Precipitațiile medii anuale sunt de 612 mm. Cea mai



mare cantitate de apă cade în lunile de primăvară și toamnă. Particularitățile geografice ale teritoriului ce formează bazinul hidrografic al pârâului Otăsău și a localității Păușești se reflectă mult în aspectul climatic al acestuia îl încadrează armonios în climatul specific zonei subcarpatice din partea de nord-est a Olteniei.

Grosimea medie a stratului de zăpadă este de 60 cm. Brumele cele mai timpurii pot să apară în prima decadă a lunii octombrie.

Umiditatea relativă a aerului, media anuală este de 70%, cea mai scăzută umiditate relativă este în lunile august și septembrie cu valori sub 70%.

Vânturile dominante sunt Crivățul și Austrul ce ating o viteză medie de 25-30 m/s și o frecvență de 25-40% .

#### **4. Rețeaua hidrografică:**

Comuna este străbătută de pârâul Otăsău , împărțind-o în două. Valea Otăsăului permite cultivarea porumbului și a grâului cu rezultate foarte bune și practicarea grădinăritului.

Nivelul apei subterane coincide în medie cu nivelul apei pârâului Otăsăului. Din cauza condițiilor hidrogeologice din zonă, pârul Otăsău, produce importante eroziuni și inundații, afectând terenurile agricole.

Inundațiile, în anotimpurile ploioase, produc și acestea foarte multe pagube. Cele mai catastrofale au fost cele din anii:1970, 1975, 1990, 2005,2014 si 2016.

#### **5. Solurile**

Structura solului este formată din sedimente de rezistență diferită (argile, marne, pietrișuri, nisipuri, etc. ) depuse pe un fundament cristalin de tip carpatic în ultima parte a pliocenului. Solurile localității Păușești au o fertilitate mică prin faptul că nu au o structură bună, iar procentul de humus fiind redus, sunt puține convenabile pentru arături și culturi de câmp,dar mult indicate pentru cele cu livezi de pomi fructiferi,pășuni și fânețe. Solurile predominante de pe tot cuprinsul localității sunt bune pentru vegetația păduroasă (fag și stejar in amestec cu alte exențe de lemn).După categoria de folosință solurile din toate satele localității Păușești sunt cuprinse in categoria a IV-a, dar priceperea, experiența și hărnicia localnicilor le fac mai fertile, mai rodnice și de mai mare importanță.

#### **6. Vegetația:**

Dealurile sunt acoperite de păduri de foioase în care predomină specii de Querus Q. Robur = stejar, Q. Frainetto = gârnița, Q. Ceris = cerul, Ulmus foliace = ulmul, Fraxinus excelsior = frasin, Rubinia pseudacacia = salcâm, Fagus silvestis = fagul și alte specii de arbori.

Dintre speciile de arbuști și subarbuști care se găsesc în pădurile din comună putem aminti: păducelul ( crategus monogina ), alunul ( corilus avellana ), socul sălbatic ( sambucus nigra ) iar ca subarbuști putem aminti rugul ( rugus cereus ), măceșul ( roza canina ), etc. În poienile din pădurile comunei, pe văile și versanții dealurilor cresc o mulțime de specii de plante din care unele sunt plante medicinale: coada șoricelului ( Alchilleia millefolium ), sunătoarea(Hipericum Perfoliatum ), coada calului( Ecvizetum sp.), trei frați pătași, etc. Primăvara înfloresc viorelele,cocorăii( Eritronum Den cansis ), tămâioarele și altele.

În luncile apelor cât și pe terenurile în care bălțește apa cresc specii de arbori adaptate pentru aceste condiții: plopul ( populus alba ), salcia ( salix sp. ) și arinul. Dintre arbuști putem menționa răchița albă și roșie, sângerul ( cornus sangvineea), lemnul câinesc ( Ligustrum vulgare) etc. În văile pârâurilor ce traversează dealurile cresc spontan plante foarte căutate pentru fructele lor aromate cum ar fi murul și fragul.



Dintre plantele cultivate din cele mai vechi timpuri putem aminti grâul și porumbul, iar ca plante tehnice cartoful, fasolea, mazărea de grădină și altele. Se mai cultivă și furaje reprezentate prin trifoi, ghizdei și lucernă.

Dintre pomii fructiferi care se cultivă în zonă, pentru consum propriu cât și pentru fabricatul țuicii, se poate aminti mărul, părul, gutuiul, prunul, cireșul, vișinul, piersicul comun și alte specii.

### **7. Fauna:**

Condițiile climaterice din zonă sunt propice pentru o faună bogată. Dealurile acoperite cu păduri sunt un mediu bun pentru animale sălbatice ca mistrețul, vulpea (*vulpes vulpes*), iepurele (*lepus europeus*), veverița (*scyrus vulgaris fuscoater*), viezurele (*meles meles*) și altele. În zonele din luncile apelor pot fi observate rațele sălbatice, fazanul, turtureaua, găștele sălbatice iar în locurile mlăștinoase, berzele care toamna pleacă în țările calde. Primăvara în păduri se întorc cucii și pupezele. (Ibidem).

Pârâul Otăsăului are și el fauna lui. În el se poate pescui cleanul (*Leuciscus cephalus*), mreana (*Barbus barbus*), nisiparița (*Cibitis Romanica*), raci și altele.

### **8. Resurse naturale:**

Ca resurse naturale putem aminti lemnul, folosit mai mult pentru încălzit și ca material de construcții, pășuni, plante medicinale, fructe de padure, etc..Resursele de pietriș și nisip din albia Otăsăului sunt suficiente și de bună calitate. Izvoarele cu apă potabilă sunt suficiente pentru consumul populației, calitatea acestora fiind foarte bună. Pe lângă izvoarele cu apă potabilă se întâlnesc, dar în cantități mici, izvoare cu apă sărată sau sulfuroasă, izvoare ce sunt în legătură cu cele din stațiunea Băile Govora.

### **9. Repere istorice**

Localitatea Păușești face parte din județul Vâlcea fiind așezată în partea de N-V a județului în regiunea subcarpatică a Olteniei, fiind străbătută de pârâul Otăsău ce izvorește din masivul Căpățâni, muntele Buila, transversând localitatea de la nord la sud. Așezarea cu un trecut istoric a mai multor evenimente istorice care s-au petrecut de-a lungul veacurilor locuitorii au avut necazuri și suferințe pricinuite din partea celor care-i stăpâneau. Rând pe rând satele comunei au fost date în stăpânirea boierilor pentru serviciul adus domniei. Astfel în anul 1953 domnul Țării Românești Vladislav Dan, printr-un act de dănie cedează boierilor Stan și Vladimir satele Păușești, Vladimirești, Folești, Coșaniși Zătreni pentru serviciile aduse și le scutește de unele dări cum ar fi: vama porcilor, vama stupilor și cositul fânului. Același lucru îl face Alexandru Voievod dând drept de stăpânire asupra Păușeștiului lui Oprea -han din Drăgășani, iar în 1608 Radul Voievodul, domnul țării, nepotul lui Basarab poruncește ca Păușeștii în parte să fie ocina Mănăstirii Bistrița. Dintre toate satele așezate pe Valea Otăsăului cel mai mare și cunoscut era Păușești.

Numele satului este vechi, el și l-a luat de la un moș Păuș vechi cuvânt slav care înseamnă prepeleag. Moș prepeleag este deci moșul satului înainte de 1453. Cel mai vechi sat, din fosta comună Șerbănești care-și trage numele de la un moș Șerban care locuia în dealul de lângă Govora numit Baba Floarea. Moșul Șerban era frate cu moșul Păuș din satul Păușești. Acesta a avut pe lângă moșia ce a lăsat-o urmașilor săi din Șerbănești și moșia pe care sunt așezate satele Buzdugan și Cernelele dar dintr-un an de secetă și foamete a dat-o Mănăstirii Dintr-un Lemn pe un dublu de porumb. Acest bătrân a trăit înainte de 1700. Cu ocazia împrumțării de la 1864 aceste sate se unesc sub numele de comuna Șerbănești. Cedați mai târziu Mănăstirii Dintr-un Lemn sătenii din Păușești nemulțumiți de situațiile lor se ridicau împotriva mănăstirii refuzând să dea ascultare. Așa

se face ca în 1732 administrația mănăstirii se jeluiesc la stareță contra sătenilor din Păușești. Valea Otăsăului a fost tovarăș bun a lui Matei Basarab în drumul său de la Mănăstirea Dintr-un Lemn spre Mănăstirea Arnota ctitoria sa unde a fost înmormântat. Revoluția de la 1848 a fost un prilej de participare la lupta împotriva jugului otoman. Astfel tinerii din comuna Păușești alături de învățătorul satului a sprijinit tabăra lui Magheru din Rm. Vâlcea. Cetățenii din Păușești au fost activi în timpul alegerilor pentru adunarea ad-hoc din anul 1859.

Localitatea Păușești are originea de la un cetățean pe nume moș Păuș ce a venit pe aceste meleaguri alături de fratele său pe nume de moș Șerban. Moș Păuș s-a stabilit în partea de nord a localității unde se află satele: Păușești, Păușești- Otăsău, Văleni, Șolicești și Barcanele, iar fratele său moș Șerban s-a stabilit în partea de sud a localității unde se află satele: Cernelele, Șerbănești și Buzdugan.

Comuna este atestată documentar încă din anul 1453, într-un act de danie prin care domnul Țării Românești, Vladislav Dan cedează boierilor Stan și Vladimir satele Păușești, Vladimirești, Folești, Coșani și Zătreni, pentru serviciile aduse.

Satul Păușești mai este amintit și în alte acte din timpul domniei lui Mircea Voievod (10 mai 1559), Alexandru Mircea (1 februarie 1570, 1571, 1574), Mihnea fiul lui Alexandru Mircea (1578), Mihai Viteazul (17 martie 1595).

Satul Șerbănești este atestat printr-un act în timpul domniei lui Mihnea Turcitu (1583). În timpul domniei lui Radu Șerban (9 mai 1608) se amintește de satele Barcanele și Cernelele, locuitorii acestor sate devenind clăcași ai Mănăstirii Bistrița și Mănăstirii Dintr-un Lemn.

În timpul domniei lui Radu Șerban este amintit și satul Văleni printr-un act datat 13 ianuarie 1610. În anul 1859 moș Bonciu Vasile locuitor al satului Văleni este reprezentant în Divanul Ad-Hoc.

La anul 1864 este adoptată legea rurală a lui Cuza Vodă.

În anul 1866 teritoriul actual la localității Păușești era împărțit în două localități distincte Păușești și Șerbănești.

În anul 1875 comuna Șerbănești se uneste cu comuna Surpatele pentru un singur an, despartindu-se ulterior.

În anul 1906 comunele Șerbanesti și Păușești-Otăsău se unesc sub denumirea de Păușești – Șerbanesti, ulterior, la data 01.01.1952 denumirea se schimbă în Păușești-Otăsău.

În anul 1952 cele 2 comune se unifică sub denumirea de Păușești Otăsău.

Din anul 1968 odată cu adoptarea Legii numărul 2/1968 privind împărțirea administrativ-teritorială a României, la propunerea Consiliului popular, Județul Vâlcea, denumirea comunei Păușești-Otăsău a fost schimbată în Păușești.

### **10. Repere administrative**

Comuna Păușești este unitate administrativ - teritorială de bază, care cuprinde populația rurală reunită prin comunitate de interese și tradiții. Comuna este alcătuită din 8 sate după cum urmează: Păușești, Păușești Otăsău, Barcanele, Văleni, Șolicești, Buzdugan, Cernelele și Șerbănești.

Orice modificare a limitei administrativ-teritoriale se poate efectua numai în temeiul legii.

Satul de reședință este Păușești în care își au sediul autoritățile administrației publice locale și sunt grupate celelalte autorități și instituții publice reprezentative pentru comună.

Colectivitatea asupra căreia își exercită autoritatea consiliul local, și primarul comunei cuprinde totalitatea locuitorilor care trăiesc și au domiciliul stabil în comuna Păușești sau își desfășoară activitatea pe teritoriul comunei.

Administrația publică în comună se bazează pe principiile autonomiei locale, descentralizării serviciilor publice, eligibilității autorităților administrației publice locale și consultării cetățenilor în probleme locale de interes deosebit.

Autonomia privește atât organizarea și funcționarea administrației publice locale, cât și gestiunea, sub propria responsabilitate, a intereselor colectivităților pe care le reprezintă.

Autoritățile administrației publice locale, care conduc comuna, prin care se realizează autonomia locală în comună sunt consiliul local, ca unitate deliberativă și primarul ca autoritate executivă, atribuțiile lor fiind stabilite de Legea nr.215/2001 a administrației publice locale, republicată, cu modificările și completările ulterioare.

Consiliul local și primarul funcționează ca autorități administrative autonome și rezolvă treburile publice din comună în condițiile prevăzute de lege.

Autoritatea publică locală este obligată să asigure transparența decizională în cadrul acesteia, în raporturile stabilite între ea cu cetățenii și asociațiile legal constituite ale acestora, conform Legii nr.52/2003, cu modificările și completările ulterioare.

Partide politice și sindicate care își desfășoară activitatea în unitatea administrativ teritorială.

Consiliul local cu sediul în satul de reședință Păușești are un nr. de 11 consilieri și a fost constituit prin Hotărârea Consiliului local nr.3/2016, în scopul îndeplinirii activității, pe perioada mandatului au fost stabilite comisii de specialitate după cum urmează:

- comisia de validare
- comisia pentru programe de dezvoltare economico-socială, buget-finanțe, administrarea domeniului public și privat al localității, agricultură, gospodărire comunală, protecția mediului, servicii și comerț;
- comisia pentru învățământ, culte, sănătate, cultură, protecția socială, activități sportive și de agrement;
- comisia pentru administrația publică locală, juridică, apărarea ordinii și liniștii publice, a drepturilor cetățenilor.

Comisiile și-au ales fiecare câte un președinte și câte un secretar în prima lor ședință de lucru, iar organizarea, funcționarea și atribuțiile comisiilor au fost stabilite prin Regulamentul de funcționare a consiliului local.

Primarul ca autoritate executivă este șeful administrației publice locale și al aparatului de specialitate, pe care îl conduce .

Primarul răspunde de buna funcționare a administrației publice locale, în condițiile legii.

Primarul reprezintă comuna în relațiile cu alte autorități publice, cu persoane fizice sau juridice române sau străine, precum și în justiție.

Semnul distinctiv al primarului este o eșarfă în culorile drapelului național al României.

De asemenea mai funcționează filiale ale unor sindicate și anume: sindicatul învățământ și sindicatul pensionarilor.

Pe teritoriul comunei își desfășoară activitatea următoarele instituții social-culturale :

- Consiliul local și Primăria ;
- Postul de poliție Păușești ;
- Căminul Cultural Păușești;
- Școli și grădinițe
- Biblioteca Comunală;
- Parohii de cult creștin ortodox;
- Cabinete medicale individuale;
- Consumcoop cu unități de desfacere;
- Cooperativa de credit – bancă ;
- Farmacie ;
- Societăți comerciale :
- Unități de comerț privat ;

Căile de comunicații existente pe teritoriul comunei Păușești se compun din drum național, drum județean, drumuri comunale și drumuri sătești .

Localitatea este străbătută de traseul mai multor drumuri clasate prin HG 540/2000 (privind încadrarea în categorii funcționale a drumurilor publice și drumurilor de utilitate privată deschise circulației publice) și/sau prin hotărâri ale consiliului local:

- DJ 646 B care face legătura dintre DN 67 Ramnicu Valcea – Targu Jiu și DJ 646 A Babeni – Horezu ;
- DC 126 Pausesti – Baile Govora;
- DC 124 Pausesti – Tomsani;
- DC 126 A - Pausesti – Baile Govora, traversează satul Cernele .

Drumurile clasate servesc în intravilan ca străzi principale.

În afară de drumurile de mai sus, pe teritoriul localității se mai află o serie de străzi principale și secundare și de drumuri vicinale.

Circulația rutieră este satisfăcută actual și de perspectivă de actuala rețea de drumuri din punct de vedere al densității, dar nu și al stării lor tehnice.

Activitățile economice specifice comunei sunt agricultura, cu ponderea cea mai mare, urmate de comerț și prestări servicii, ș.a.

Profilul economic al localității:

- potențial de dezvoltare în domeniul agriculturii;
- industrie de prelucrare a produselor agricole;
- industria lemnului și unități de industrie mică;
- localitate cu resurse identificate ce ar putea fi valorificate prin dezvoltarea agroturismului și a turismului cultural.

Cea mai mare unitate economică de pe raza localității Pausesti este cea de debitare și prelucrare a materialului feros la care lucrează aproximativ 10 muncitori atât din localitate cât și din alte localități.

Pe teritoriul localității Pausesti se găsește și o unitate de colectare și industrializare a fructelor în satul Barcanele, unitate ce lucrează temporar și cu personal redus dar care și-a desfășurat activitatea în fiecare an.

O unitate economică de o importanță deosebită din cadrul comunei Păușești este uzina de apă potabilă din satul Barcanele, uzina ce alimentează în întregime atât orașul Baile Govora cât și locuitorii comunei Pausesti.

Specificul economic al întregii zone este cel agrar. Activitățile de bază și permanente la majoritatea locuitorilor din toate satele, sunt cele agricole axate pe creșterea animalelor și cultura pomilor fructiferi, factorii naturali fiind pe deplin favorabili acestor ramuri ale agriculturii.

Agricultura localității Pausesti a fost necooperativizată, gospodăriile detinând de la câțiva ari de teren până la câteva hectare, iar categoria de folosință fiind grupa a IV – a de fertilitate, cu o textură grosieră, procent mic de humus, pe forme de relief în pantă, supuse acțiunii de eroziune, cu strat subțire de sol fertil.

Culturile permanente și predominante sunt cele formate din livezi de pomi fructiferi, iar în cadrul acestora predominând suprafețele cu pruni, meri, nuci etc.

Pe terenurile arabile se cultivă porumbul, cartoful, plantele de nutret, legumele etc. Productiile ce se obțin sunt de nivel mediu, asigurând necesarul de consum din fiecare familie.

În cadrul activităților din agricultura, creșterea animalelor este o preocupare și o activitate prioritara și permanentă aproape la toți cetățenii din comună. Baza acestei activități o formează terenurile ocupate cu fanete și pasuni în suprafața totală de 966 ha precum și plantele furajere cultivate. Animalele cele mai des întâlnite sunt bovinele, porcinele, ovinele, pasarile etc.

Serviciul public al comunei se organizează de către consiliul local, în principalele domenii de activitate (Serviciul public de pază, Serviciul public de apă, Serviciul public de salubritate), potrivit specificului și nevoilor locale, cu respectarea prevederilor legale și în limita mijloacelor financiare de care dispune. Consiliul local aprobă regulamentele de organizare și funcționare a serviciilor publice, stabilește competențele, atribuțiile și salarizarea personalului, în condițiile prevăzute de lege și regulamente. Personalul din serviciul public local are statut de contractuali.

Patrimoniul public și privat, componența și întinderea acestuia.

Potrivit legii, patrimoniul comunei este alcătuit din bunurile mobile și imobile aflate în proprietatea publică și privată ale acesteia, precum și drepturile și obligațiile cu caracter patrimonial.

Bunurile care aparțin comunei sunt supuse inventarierii anuale în termen de 60 zile de la data depunerii situațiilor financiare anuale.

Inventarul de interes local se actualizează anual.

Creșterea sau diminuarea patrimoniului va fi temeinic justificată pentru fiecare caz, în note explicative anexate la inventar.

Bunurile din patrimoniul public și privat al comunei pot fi date în administrarea unor Regii autonome și unor instituții publice, dacă acestea prin activitatea pe care o desfășoară contribuie la satisfacerea unor nevoi ale comunității.

Concesionarea și închirierea bunurilor din domeniul public și privat se face numai prin licitație publică, în condițiile stabilite de lege.

Bunurile aflate în proprietatea publică a comunei pot fi atribuite în folosință gratuită pe termen limitat persoanelor juridice fără scop lucrativ care desfășoară activități de binefacere sau de utilitate publică, ori servicii publice.

Cumpărarea unor bunuri ori vânzarea bunurilor aflate în proprietatea privată a comunei se va face în condițiile legii.

Vânzarea, concesionarea și închirierea se face numai prin licitație publică, potrivit prevederilor locale.

Rangul satului Păușești, județul Vâlcea, sat reședință de comună este rangul IV iar a satelor componente ale comunei este de rangul V în conformitate cu prevederile Legii nr. 351/2001 privind aprobarea Planului de amenajare a teritoriului național – Secțiunea a IV-a „Rețeaua de localități”.

Trecerea localităților de la un rang la altul se face prin lege, la propunerea consiliului local, cu consultarea populației prin referendum și a instituțiilor implicate.

Persoanele fizice, române sau străine cu merite deosebite pe plan politic, economic, social și cultural, precum și altor persoane importante pe plan local, li se atribuie titlul de „Cetățean de onoare”.

Criteriile pe baza cărora se poate acorda titlul de „Cetățean de onoare” sunt :

- reprezentarea demnă a intereselor generale ale colectivității în organele centrale și locale ale puterii și contribuții deosebite la dezvoltarea unor obiective în interesul localității ;
  - înființarea unor agenți economici sau contribuții personale deosebite la dezvoltarea celor existenți, cu urmări favorabile în valorificarea potențialului economic și a forței de muncă din comună ;
  - înființarea unor obiective de interes național sau contribuții personale deosebite pentru dotarea și modernizarea celor existente ;
  - crearea de lucrări deosebite pe linie de cultură sau artă românească și universală, contribuții deosebite la dotarea și dezvoltarea instituțiilor culturale existente în localitate ;
- Drepturile de care se bucură persoanele care primesc titlul de „Cetățean de onoare” :
- înscrierea în cartea de onoare a Consiliului Local Păușești și acordarea diplomei și plachetei „Cetățean de onoare”.

Retragerea titlului de „Cetățean de onoare” se face pentru faptele care aduc atingere demnității și prestigiului colectivității, intereselor economice și sociale sau culturale ale localității.

Acordarea și retragerea titlului se face prin hotărârea consiliului local la propunerea primarului.

Cetățenii comunei Păușești, județul Vâlcea au dreptul de a participa prin modalitățile prevăzute de lege la viața politică, economică, socială și cultural – sportivă din comună.

Cetățenii comunei sunt consultați, prin referendum, cu privire la problemele de interes deosebit, potrivit legii.

Consultarea cetățenilor se poate face și prin adunări populare.

Convocarea și organizarea adunărilor populare se face de către primar la inițiativa acestuia ori a unei treimi din numărul consilierilor în funcție.

Convocarea se face prin aducerea la cunoștință publică a scopului adunării, a datei și locului unde urmează să se țină adunarea.

Adunarea populară este valabil constituită în prezența majorității reprezentanților familiilor și adoptă „propuneri” cu jumătate plus unu din numărul celor prezenți.

Propunerile se consemnează într-un proces-verbal care se înaintează primarului.

Primarul are obligația de a aviza propunerile și a le înainta consiliului local la prima ședința pentru a hotărâri.

Soluția adoptată de consiliu se aduce la cunoștință publică prin grija secretarului..

În condițiile legii, consiliul local, poate hotărî asocierea cu alte unități ale administrației publice locale, pentru realizarea unor lucrări și servicii de interes public, precum și colaborarea cu agenți economici din țară sau străinătate în scopul realizării unor acțiuni sau lucrări de interes comun.

Consiliul Local Păușești hotărăște înfrățirea comunei cu unități administrativ-teritoriale similare din alte țări.

Consiliul Local Păușești are inițiativă în atribuirea și schimbarea denumirilor unor instituții publice de interes local, a străzilor și altor obiective locale, pe care le înaintează organelor abilitate de lege pentru aprobare.

Însemnele specifice localității Păușești și utilizarea acestora, sunt cele stabilite în condițiile legii.

## **PORTOFOLIU DE PROIECTE FINALIZATE ÎN COMUNA PĂUȘEȘTI ÎN PERIOADA 2016-2020 SUNT:**

### **Infrastructură**

Dezvoltarea infrastructurii rutiere în comuna Păușești prin:

- asfaltare drumuri de interes local;
- reabilitare drumuri agricole;
- achiziție tractor și echipamente;
- extinderea sistemului de supraveghere video în zonele sensibile ale localității, intersecții, instituții publice, etc. ;
- reabilitarea clădirilor aflate în proprietatea publică și privată a comunei Păușești: sediu Primărie, clădire anexă Poliție, construire garaje;
- construire terenuri minifotbal în satele Barcanele și Serbanesti și teren multifuncțional în satul Păușești Otasau;
- modernizarea terenului de fotbal la școala Barcanele;

- reabilitarea tuturor unităților de învățământ din localitate, construirea de spații anexe: grupuri sanitare, magazii lemne;
- amenajare de spații joacă la toate școlile și grădinițele din localitate;
- dotari, mobilier, birotică și echipamente IT pentru școlile din Pausești
- amenajare spații picnic;
- acordare de sprijin pentru modernizarea lăcașelor de cult instalare sistem de încălzire centrală la toate bisericile, acordarea de sprijin financiar pentru diverse lucrări,
- îmbunătățirea sistemului de colectare a deșeurilor prin construirea de spații colectare în zonele cu acces dificil;
- reabilitarea unităților de cultură: casa de cultură Pausești, cămin cultural Șerbănești, ;
- incalzire centrala Caminul Cultural Serbanesti
- rigole ulita *La Floricioiu C-tin*, Serbanesti
- construire punte pietonala izlaz Bugiulesti;
- construire pod peste paraul Otasau in punctul *La Distilarie*;
- construire pod *Batesani* comuna Pausesti;
- reabilitare punte pietonala in satul Serbanesti-Lunca;
- infiintare plantatie pomi fructiferi in comuna Pausesti;
- reabilitare drum satesc *Buzdugan-Izlaz*;
- reabilitare drum satesc *Cernelele-Baile Govora*;
- reabilitare drum satesc *Solicesti-Urucu Constantin*;
- reabilitare drum communal *Pausesti-Baile Govora*;
- reabilitare drum communal *124 Valeni-Tomsani*
- reabilitarea tuturor drumurilor calamitate in 2017
- reabilitare *Gradinita Barcane*;
- reabilitare *Cladire Politie*

## CAPITOLUL III

### ANALIZA SITUAȚIEI CURENTE ȘI DESCRIEREA COMUNITĂȚII LOCALE.

#### Analiza situației curente

Comuna Păușești se compune din satele: Văleni, Șolicești, Barcanele, Păușești-Otăsău, Cernelele, Șerbănești, Buzdugan și centrul administrativ Păușești. Centrul comunei se află în satul Păușești, întâlnindu-se în acest loc principalele obiective administrative și socio-culturale cum ar fi: primăria, dispensarul uman, postul de poliție, casa de cultură, căminul cultural și magazinele sătești. Mica luncă a Otăsăului și dealurile care se sesfășoară în stânga și - n dreapta acestuia a atras din cele mai vechi timpuri pomicultorii și crescătorii de animale, găsim aici condiții prielnice de mici așezări și conviețuire socială.

Analiza situației curente a comunei Păușești, jud. Vâlcea, a presupus observarea a nouă domenii detaliate pe categorii, redate în tabelul următor:

DOMENII	CATEGORII
1. Resurse umane	a) populația
	b) piața muncii
2. Agricultura	a) agricultura
	b) zootehnia
	c) pomicultura
	d) silvicultura
3. Infrastructura	e) apicultura
	a) Infrastructura de transport
4. Economic	b) Infrastructura de utilități
	c) Fondul locuibil
	a) Producție
5. Educație, cultură, sport si servicii sociale	b) Comerț
	c) Servicii
	a) Învățământ
	b) Cultură
	c) Sport
6. Sănătate	d) Servicii sociale
	e) ONG- uri
7. Mediu	Sănătate
8. Turism	Mediu
9. Administrație publică locală	Turism
	Administrație publică locală



## 1. Resurse Umane

### 1.a. Populația.

Populația Comunei Păușești în decursul anilor:

Anul	2016	2017	2018	2019	2020
Locuitori	2611	2584	2553	2521	2473

Numărul total al populației comunei Păușești, jud. Vâlcea este de 2473 locuitori, conform datelor statistice INS la 1 ianuarie 2020. Conform ultimului recensământ din anul 2011, populația structurată pe sate era astfel:

Nr. Crt.	Denumire sat	Nr. locuitori
1.	Păușești	439
2.	Păușești-Otăsău	452
3.	Barcanele	296
4.	Șolicești	105
5.	Văleni	258
6.	Cernelele	240
7.	Șerbănești	391
8.	Buzdugan	487

Culte religioase reprezentate pe teritoriul comunei Păușești sunt:

- creștin ortodox de stil nou - majoritatea populației 100%;

Dinamica, în conformitate cu datele înscrise în tabelul de mai jos, vorbește despre un proces de îmbătrânire manifestat în rândul populației din comună și modificări în sens negativ ale mentalității referitoare la întemeierea familiei, perioadele de timp analizate fiind 1 ianuarie 2016 - 31 decembrie 2020.

An/ denumire indicator	Număr nașteri	Număr decese	Număr căsătorii
2016	14	29	17
2017	19	25	10
2018	15	36	9
2019	7	37	10
2020	14	43	11

### 1.b. Piața muncii

Din numărul total de 2473 locuitori ai comunei Păușești, sunt persoane inactive dintre care doar 25 fiind șomeri înregistrați în evidențele A.J.O.F.M. Vâlcea. În ceea ce privește situația persoanelor active, ele sunt 183 ca număr, angajate în sistemul privat sau de stat, situație evidențiată în tabelul următor:

Nr. Crt.	Domeniu	Număr mediu
1.	Număr mediu salariați în administrație publică și apărare, asigurări sociale din sistemul public	24
2.	Număr mediu salariați în învățământ	23

3.	Număr mediu salariați în sănătate și asistența socială	5
4.	Număr mediu salariați în intermediari financiare și asigurări;	0
5.	Număr mediu salariați în distribuția apei, salubritate, gestionarea deșeurilor, activități de decontaminare	5
6.	Număr mediu salariați în agricultură și silvicultură	2
7.	Număr mediu salariați în industrie	80
8.	Număr mediu salariați în industria extractivă	0
9.	Număr mediu salariați în construcții	55
10.	Număr mediu salariați în comerț	20
11.	Număr mediu salariați în transport	6
12.	Număr mediu salariați în hoteluri și restaurante	2
13.	Număr mediu salariați în activități de spectacole, culturale și recreative	0

## **2. Agricultura, Zootehnia, Pomicultura, Silvicultura, Apicultura**

### **2.a. Agricultura .**

Specificul economic al întregii zone este cel agrar. Activitățile de bază și permanente la majoritatea locuitorilor din toate satele sunt cele agricole axate pe creșterea animalelor și cultura pomilor fructiferi, factorii naturali fiind pe deplin favorabil acestor ramuri ale agriculturii. Din totdeauna agricultura localității Păușești a fost necooperativizată, gospodăriile deținând de la câțiva ari de teren pînă la câteva hectare, iar categoria de folosință fiind grupa a Iv-a de fertilitate, cu o textură grosieră, procent mic de humus, pe forme de relief în pantă, supuse acțiunii de eroziune, cu strat subțire de sol fertil. Pe terenurile arabile se cultiva porumbul, cartoful, plante de nutreț, căpșuni, legume etc. Culturile permanente și predominante sunt cele formate din livezi de pomi fructiferi, iar în cazul acestora sunt suprafețele cu pruni, meri, nuci etc. În cadrul activităților din agricultură, creșterea animalelor este o preocupare și o activitate prioritară și permanentă aproape de toți cetățenii din comună. Baza acestei activități o formează terenurile ocupate cu fânețe și pășuni în suprafață de 941 ha, precum și plante furajere cultivate.

Dezvoltarea și modernizarea agriculturii este o sarcină de prim ordin pentru asigurarea securității alimentare a cetățenilor oricărei localități.

În satele comunei Păușești, agricultura se practică pe parcele mici, dispersate ca plasament și aflate uneori la distanțe mari de gospodăriile proprietarilor. De asemenea, calitatea solului este foarte diferită de la un teren la altul. Păușești, fiind o comună de zonă colinară, majoritatea terenurilor agricole sunt în pantă, foarte puține dintre ele fiind situate în lunca Otăsăului. De aceea, agricultura care se practică în această zonă este una de subzistență. De-a lungul timpului, singura activitate agricolă cu rezultate bune în zonă a fost pomicultura, cu precădere plantarea prunului. Ani de zile, vânzarea țuicii în cele mai diferite piețe a constituit cea mai importantă sursă financiară a multor familii, dacă nu chiar singura în unele cazuri, în perioada interbelică și până prin anii '50. După această dată a fost mai greu datorită sistemului de cote puse de autoritățile comuniste, iar după colectivizare acest comerț a încetat.

O cultură importantă era și este porumbul, deoarece turcii nu percepeau zeciuială la acest produs. Până după cel de-al doilea război mondial, porumbul se cultiva pe suprafețe mai mari decât alte cereale. Astăzi, alături de porumb se mai cultivă grâul, cartoful, căpșuni și plante de nutreț.

Suprafața pe care se întinde comuna Păușești, Vâlcea, este de 2564 ha, dintre care 330 ha intravilan și 2234, ha extravilan. În ultimul timp se evidențiază o tendință de orientare spre

reînființarea de plantații pomicole moderne cu finanțare din programe europene. În acest sens se impune constituirea unor asociații

Majoritatea unităților aflate pe raza comunei, sunt exploatații gospodărești agricole individuale de subzistență, existând și câteva unități cu personalitate juridică în număr de 4. În conformitate cu categoriile de folosință, terenul are următoarea structură:

Nr. Crt.	Categorie de folosință	Suprafață (ha)
1.	Arabil	350
2.	Pășune	279
3.	Fânețe	687
4.	Pădure	458
5.	Livezi	510
6.	VIE	1

În ceea ce privește destinația culturilor, terenurile sunt evidențiate în tabel:

Nr. Crt.	Denumire cultură	Suprafață (ha)
1.	cereale boabe, din care:	
	grâu	120
	porumb	150
2.	cartof	50
3.	legume	40
4.	plante de nutreț	60

Pentru efectuarea lucrărilor agricole, sunt utilizate utilaje mecanice (tractoare dotate cu pluguri mecanice, semănători și discuri,), existând în același timp și persoane care folosesc încă utilaje cu tracțiune animală.

### 2.b. Zootehnia

Suprafața mare de pășuni și fânețe de care dispune comuna, a permis existența unui efectiv relativ numeros de animale după cum urmează:

Nr. Crt.	Categorie	Număr
1.	bovine	180
2.	ovine	350
3.	porcine	400
4.	cabaline	70
5.	caprine	40
6.	păsări	10000
7.	familii de albine	2300

În pofida scăderii interesului populației pentru creșterea animalelor, sectorul zootehnic poate fi dezvoltat prin înființarea unor ferme zootehnice sub forma de întreprinderi sociale care să se adreseze diverselor categorii defavorizate ( persoane fără loc de muncă trecute de vârsta de 45 de ani, tineri șomeri, etc.).

Medicina veterinară se practica empiric. În anul 1900 la nivelul județului activau 2 medici veterinari ce aveau în grijă și Plasa Oltețul din care făceau parte și satele Pausestiului. Astfel, în anul 1910 este semnalată o epidemie de febră aftoasă ce a cuprins și Păușeștiul.

Dispensarul veterinar ca instituție – la început Circa sanitară – este înființat în anul 1968.

Serviciile medical-veterinare, sunt asigurate de către un medic veterinar si un asistent veterinar, care se deplasează la domiciliile solicitanților, în comună neexistând un dispensar veterinar în care să fie oferite servicii de specialitate și nici o farmacie de profil.

### **2.c. Pomicultura**

În comună, pomii fructiferi sunt prezenți în jurul gospodăriilor și pe suprafețe special amenajate (livezi). Suprafața de livezi este de 520 ha. Numărul de pomi răzleți aflați în gospodăriile populației sunt trecute în tabelul următor:

Nr. Crt.	Specie de pom fructifer	Număr
1.	măr	1815
2.	păr	175
3.	vișin și cireș	85
4.	nuc	550
5.	prun	2165
6.	altele	80

### **2.d. Silvicultura**

Vegetația forestieră este reprezentată de păduri de gorun, fag și carpen, dar apar teiul, frasinul, jugastrul, ulmul și salcâmul. Etajul de arbuști este format din alun, lemn câinesc și soc.

Suprafața cu păduri și alte terenuri cu vegetație forestieră a comunei Pausesti, Vâlcea, este de 98 ha, reprezentând 10% din suprafața totală a comunei. Putem vorbi, pe lângă împăduririle naturale și de o acțiune voluntară individuală a unor locuitori în vederea împăduririi unor suprafețe de teren accidentat sau slab productiv. La nivel de localitate s-au împădurit cam 4 ha teren cu salcâm. Primăria implicându-se în achiziționarea și repartizarea către locuitorii doritori de material săditor în vederea plantării a unor puiți din specia salcâm.

### **2.e. Apicultura**

Cadrul natural în care pomii fructiferi și pădurile și fânețele sunt atât de bine reprezentate, favorizează dezvoltarea domeniului apicol. Astfel, în comună există un număr de 65 apicultori care dețin 2300 de familii albine. Produsele pe care le obțin fiind mierea de albine, ceara și alte produse specifice precum propolisul și lăptișorul de matcă pe care le valorifică prin magazinele de profil sau particular.

## **3. Infrastructura**

### **3.a. Infrastructura de transport**

Rețeaua de drumuri a comunei Păușești Vâlcea este:

- drum județean DJ 646 B Pietrari - Frâncești 10 km
- drumuri satesti 20,825 km.

- drumuri agricole 51,275 km
- drumuri comunale 9,974 km

Orașe importante apropiate: Băile Govora 5 km, Horezu 18 km, Rm. Vâlcea 45 km.

Distanța din centrul comunei este de 3 km iar față de central de județ este de 35 km. Drumurile laterale ce pleacă din șoseaua principală sunt drumuri sătești făcând legătura cu satele și terenurile din extravilanul comunei, precum și cu localitățile limitrofe. Acestea sunt drumuri pietruite, cu șanțuri de o parte și de alta, putându-se circula în orice perioadă a anului și pe orice vreme, atât cu căruțe tractoare și autoturisme.

### **3.b. Infrastructura de utilități**

- Sistem de alimentare cu apă la nivelul a opt sate care compun comuna. Rețeaua are o lungime totală de 41,4 km și 850 de gospodării racordate reprezentând 90% din numărul de gospodării existente la nivel de comună.
- Sistem de alimentare cu energie electrică, există la nivelul întregii comune, comuna Păușești fiind racordată la sistemul energetic național, locuințele fiind branșate la acest sistem, în proporție de 100%.
- Infrastructură de comunicații IT, telefonie fixă și mobilă bine dezvoltată: posturi de telefonie fixă ( TELEKOM), firme de telefonie mobilă (ORANGE, VODAFONE, TELEKOM ) și o firmă de televiziune prin cablu ( RCS-RDS ).

Accesul la internet se realizează prin intermediul distribuitorului de cablu TV–RCS-RDS și operatorii de telefonie mobilă - ORANGE, VODAFONE, TELEKOM - și acoperă 100% din necesarul comunei.

Un pas important în asigurarea comunicării între autoritățile publice și membrii comunității locale a fost reprezentat de dezvoltarea și activarea site-ului [www.primariipausestivalcea.ro](http://www.primariipausestivalcea.ro) care asigură o informare rapidă și complexă în condițiile prezenței unei grafici performante.

În aceeași direcție poate fi consultat și pagina de facebook a comunei Păușești accesând urmatorul link [https://www.facebook.com/Primaria-Pausesti-464995716948252/?ref=page\\_internal](https://www.facebook.com/Primaria-Pausesti-464995716948252/?ref=page_internal) care oferă transparența decizională în administrația publică.

### **3.c. Fondul locuibil**

Spațiul de locuit al comunei Păușești, Vâlcea prezintă caracteristici proprii așezărilor rurale de deal. În conformitate cu ultimul recensământul, numărul locuințelor private, este prezentate în tabelul de mai jos:

Nr. Crt.	Sat	Număr clădiri
1.	Păușești	287
2.	Păușești Otasau	255
3.	Barcanele	157
4.	Valeni	110
5.	Solicești	42
6.	Cernelele	149
7.	Serbanesti	201
8.	Buzdugan	243

## **4. Producție**

### **4.a. Comerț**

Din vechime și până prin anii '50, în satele comunei Păușești existau meșteri care se ocupau cu prelucrarea lemnului, ocupația fiind strâns legată de exploatarea pădurilor. Cheresteaua se obținea în mod obișnuit prin tăierea manuală a buștenilor, cu o sfoară înmuiată în vopsea și întinsă de-a lungul bușteanului curățat de coajă se trasa linia de tăiere, bușteanul era urcat și fixat pe două capre înalte de 2,0 - 2,5 m și era tăiată manual de trei oameni, unul aflat sus pe buștean și ceilalți doi - jos, care acționau un fierăstrău special, prevăzut la capete cu mânere. Cei trei tăietori trebuiau să urmărească în permanență linia trasată pe buștean și nu era de loc simplu, mai ales pentru cei fără experiență, să obțină scânduri perfect drepte. Existau meșteri cioplitori, dulgheri care obțineau "din bardă" bârne pentru case și grajduri. Alții erau specializați în obținerea de doage, pe care apoi le asamblau în putini pentru murături și varză, în buți pentru prune, butoaie pentru țuică sau vin și hârdaie pentru apă. Alți meșteri confecționau ulucă, lati și șită prin cioplire pentru garduri sau acoperișuri de case. De asemenea, existau meșteri care confecționau roți, precum și războaie de țesut, care și căruțe.

Din vechime și până după cel de-al doilea război mondial, tot mobilierul era realizat de meșteri locali. Principalele piese ce compuneau mobilierul țărănesc erau: patul de scânduri, dulapul și lada de zestre, dulapul de vase, lada pentru mălai, cuierul, masa rotundă cu trei picioare pe care se servea masa, stând pe scaunele de lemn cu patru picioare. Despre acest tip de masă se spune că ne-a rămas ca moștenire de la strămoșii noștri daci.

De asemenea, în satele comunei Păușești era răspândit și meșteșugul fierăriei. Existau mulți meșteri fierari care confecționau diferite unelte, piese din fier pentru care și căruțe, potcoave, aceștia fiind în același timp și potcovari.

Creșterea de oi, capre și vite însemna și obținerea unor cantități mari de piei și lână care trebuiau prelucrate. Pieile se tăbăceau - se "argăseau" - utilizând tananți naturali, varul, cenușa, păcura, târâtele de grâu, etc.. Din pieile tăbăcite se confecționau cojoace, pieptare, opinci, etc.

Lâna era curățată de scapieți, spălată și dărăcită. Se obțineau fuioarele de lână, care erau toarse manual, folosindu-se furca și fusul, în fire de diferite grosimi care apoi erau țesute, iar țesăturile erau "piuite", obținându-se dimia și pătura din care se confecționau haine. O parte din firele de lână era trasă pe rășchitor în jurebii care apoi se vopseau în diferite culori și erau folosite la țesutul velințelor, a păturilor, etc. Din firele de lână se împleteau ciorapi, mănuși și pulovere. Totuși, cea mai mare parte din firele de lână era țesută. Se mai găseau fire de bumbac, in, cânepă și borangic, obținându-se diferite tipuri de pânză.

Azi toate aceste activități au rămas de domeniul trecutului.

Deși noțiunea de rural nu mai este sinonimă cu agricultura (cu activitățile agricole) ponderea și veniturile obținute din alte activități decât cele agricole au scăzut foarte mult, ceea ce demonstrează că, în mediul rural, în perioada actuală, nu sunt decât firave alternative ocupaționale în afara agriculturii. În acest sens, pe raza comunei Păușești Vâlcea, sunt înscrși în documentele Primăriei, aproximativ 40 de agenți economici.

### **4.b. Servicii**

Singura bancă reprezentată în comuna Păușești este Banca Cooperatista Ajutorul care are un punct de lucru în satul Păușești cu un program de 3 zile de lucru pe săptămână. Banca cooperatistă este instituție de credit, constituită ca asociație autonomă de persoane fizice unite voluntar, fără nici un fel de discriminare pe criterii de naționalitate, origine etnică, limbă, religie, apartenență politică, avere, condiție socială, rasă sau sex, în scopul îndeplinirii nevoilor și aspirațiilor lor comune de ordin economic, social și cultural, a cărei activitate se desfășoară cu precădere pe principiul întraajutorării membrilor cooperatori. În prezent există o Farmacie în centrul comunei.

În ceea ce privește serviciile de poștă, se poate spune că sunt angajați 2 factori poștali ce au ca activitate distribuirea presei, coletelor, pensiilor, corespondenței, etc.

## 5. Educație, cultură, sport și servicii sociale

### 5. a. Învățământ

Conform ISJ, în Comuna Păușești există la ora actuală un număr de trei centre unde sunt educați copiii din această comună (unul în satul Barcanele cu grădiniță) și câte unul în satele Păușești-Otăsău și Șerbănești la care activează câte două grupe de preșcolari cu educatoare calificate și învățământul primar și gimnazial la care își desfășoară activitatea învățători și profesori atât din localitate cât și din alte localități.

Administrația locală a alocat sume în creștere în ultimii ani pentru asigurarea unui climat propice procesului educativ și de formare profesională. Astfel, au fost realizate numeroase lucrări prin alocarea de resurse de la bugetul local, bugetul de stat și câștigarea de granturi, destinate reabilitării și modernizării infrastructurii educaționale. Cu toate acestea mai sunt de realizat investiții, în special în învățământul preșcolar, precum și dotarea școlilor cu echipamente și materiale moderne.

Structura organizatorică a școlii este corespunzătoare la nivelul comunei și este prezentată în tabelul următor, în care pot fi vizualizați indicatori principali în domeniu respectiv numărul și tipurile unităților de învățământ, numărul cadrelor didactice, numărul preșcolarilor și cel al elevilor.

Nr. Crt		Total /comună	Școala cu clasele I-VIII Păușești
1.	Nr. preșcolari și elevi	188	188
2.	Nr. elevi abandon	0	0
3.	Nr. elevi	148	148
4.	Nr. preșcolari	40	40
5.	Nr. clase	8	8
6.	Nr. elevi cl. I - IV	88	88
7.	Nr. clase I - IV	5	5
8.	Nr. elevi cl. V - VIII	60	60
9.	Nr. clase V - VIII	3	3
10.	Nr. grupe grădiniță	2	2
11.	Nr. cadre didactice	20	20
12.	Nr. educatoare	2	2
13.	Nr. învățători	5	5
14.	Nr. profesori	13	13

### **5.b. Cultură**

Zonă cu puternice tradiții în domeniul cultural și spiritual, are obiectivele culturale foarte bine reprezentate pe raza comunei Păușești, județul Vâlcea, activitățile specifice domeniului, având susținere din partea Consiliului Județean, al instituțiilor locale, precum și a locuitorilor. În localitatea Păușești nu sunt prea dese astfel de obiective, principala dată când are loc un târg este ziua de 21 mai anual, ocazie cu care au loc și evenimentele culturale și manifestările artistice. Majoritatea cetățenilor obișnuiesc să meargă în localitatea Pietrari, unde se desfășoară târgul săptămânal.

Pe raza comunei Păușești nu există ONG-uri la această dată!

### **5.c. Sport**

În anul 2011 s-a reînființat echipa de fotbal a comunei FOTBAL CLUB PAUSESTI OTASAU. Sediul echipei este în comuna Păușești. Echipa participă în campionatele județene de fotbal organizate de AJF Valcea. Avem echipa de seniori și de juniori A1.

În comuna noastră, încă din anul 2008 se organizează Cupa Otasaului pe data de 21 mai a fiecărui an, la care participă și echipe de juniori din comunele vecine.

Baza sportivă se află în satul Barcanele, amplasată lângă gradinița Barcanele. Dispune de un stadion modern, având suprafața de joc din gazon natural, dotat cu o tribună de aproximativ 100 locuri și un vestiar cu grupuri sanitare și dusuri. Realizarea bazei sportive a fost făcută din fonduri proprii ale administrației locale.



### **6. Sănătate**

În ultimii ani, atât în localitatea Păușești, cât și la nivelul întregii țări, sistemul de sănătate se confruntă cu o serie de dificultăți generate de penuria de resurse și de consecințele firești ale trenării procesului de reformă, care influențează nefavorabil nivelul distribuției ofertei de servicii.

Reforma sistemului de sănătate are ca principale obiective îmbunătățirea stării de sănătate a populației, creșterea eficienței utilizării resurselor și creșterea nivelului asistenței medicale acordate populației și a calității serviciilor medicale.

Măsurile de reformă privesc, în principal restructurarea modului de organizare și furnizare a serviciilor destinate îngrijirii sănătății și schimbarea modului de finanțare a activității și sunt centrate pe introducerea asigurărilor sociale de sănătate. Se poate spune că la nivelul localității Păușești asistența medicală este asigurată de cadre medicale (medici și asistente medicale) personae care au o experiență bună, desfășurându-și activitatea într-un local corespunzător și dotat cu medicamente de prim ajutor.



### **Pe raza comunei Păușești - Vâlcea, există:**

- Dispensar Uman, care funcționează în condiții bune, 2 cabinete individuale de medicină de familie, clădirea a fost renovată în vară anulului 2012. În cadrul acestui dispensar lucrează 2 medici de familie și 1 asistent medical. La nivelul comunei se găsește și un cabinet medical stomatologic.

În cadrul Primăriei Păușești își desfășoară activitatea și asistentul medical comunitar. Asistența medicală comunitară, parte componentă a asistenței comunitare este un domeniu complex de activitate medicală și socială prin care se urmărește menținerea și îmbunătățirea stării de sănătate a populației prin:

- informații de educație pentru sănătate, în vederea schimbării atitudinii și comportamentului populației față de propria sănătate;
- creșterea adresabilității și îmbunătățirea accesului la servicii medicale și sociale precum și oferirea de servicii medicale directe;
- sensibilizarea și educarea comunității față de nevoile grupurilor vulnerabile și la risc;
- stabilește modul de organizare și desfășurare a operațiunilor și activităților privind stabilirea și acordarea unor drepturi de asistență socială: ajutoare sociale, întocmirea documentelor prealabile necesare plății ajutoarelor, sociale, evidența centralizată finală a plății acestora, modalitatea de transmitere a documentelor către AJPIS Vâlcea, instituția responsabilă cu plata drepturilor respective către beneficiari;
- stabilește modul de organizare și desfășurare a operațiunilor și activităților privind stabilirea și acordarea unor drepturi de asistență socială lunare acordate tuturor copiilor în vârstă de până la 18 ani, cetățeni români, fără discriminare, precum și tinerilor care au împlinit vârsta de 18 ani, care urmează cursurile învățământului liceal sau profesional organizate în condițiile legii, până la terminarea acestora, întocmește documentele prealabile necesare plății acestor ajutoare, realizează evidența centralizată finală a plății acestora, asigură modalitatea de transmitere a documentelor;
- stabilește modul de organizare și desfășurare a activităților privind asigurarea de măsuri de protecție socială în perioada sezonului rece și da asigurări cu privire la existența documentației adecvate pentru acordarea și plata acestor ajutoare acordate în condițiile legii în vigoare;
- activități desfășurate în vederea acordării drepturilor beneficiarilor de alocație pentru susținerea familiei și da asigurări cu privire la existența documentației adecvate pentru acordarea alocației pentru susținerea familiei, în condițiile legii în vigoare;
- da asigurări cu privire la existența documentației adecvate pentru acordarea și plata ajutoarelor sociale acordate persoanelor singure/familiilor, în condițiile legilor în vigoare;
- asigură continuitatea activității, inclusiv în condiții de fluctuație a personalului.

### **7. Mediu**

Printre obligațiile Administrației Publice Locale, se numără și aceea de gestionare a activităților de colectare, transport și eliminare a deșeurilor din localitate. În acest sens, politica Uniunii Europene în acest domeniu, este aplicată în baza Planului Județean de Gestionare a Deșeurilor (PRGD) aprobat prin Ordinul comun al Ministerului Mediului și de Gospodărire a Apelor și al Ministerului Integrării Europene, întocmit în baza Strategiei Naționale de Gestionare a Deșeurilor (SNGD) și a Planului Național de Gestionare a Deșeurilor (PNGD).

Pe plan local, sistemul de colectare a deșeurilor este satisfăcător din punct de vedere al colectării: odată pe săptămână pentru persoanele fizice, odată la doua saptamani pentru persoane juridice si odata pe luna se colecteaza selectiv: peturi, cartoane, etc.

## **8. Turism**

Domeniul turismului nu este dezvoltat pe măsura oportunităților oferite de natura regiunii și de existența unor obiective cu valoare turistică datorită lipsei unor unități de cazare și unități de alimentație care oferă servicii specifice.

Atracții turistice pentru turismul local:

Din această perspectivă este necesar să se îndepărteze pe cât posibil barierele (prin acțiuni de influențare a mediului extern – acțiuni de tip lobby, intensă promovare a zonei, identificarea distribuitorilor naționali și externi potențial antrenabili în efortul de impulsivare a ecoturismului în zonă și cointeresarea acestora), acțiuni de educare ecologică a publicului, campanii pentru crearea unei imagini clare, pregnante, favorabile despre zonă ș.a.). În paralel este necesar să se angajeze eforturi pentru informarea, educarea turiștilor dar și pentru modelarea ofertei proprii de ecoturism astfel încât aceasta să coincidă cu cerințele turiștilor și ale celorlalte componente ale mediului extern. Cu alte cuvinte, să se opereze astfel încât să se valorifice în timp util avantajele și să fie surmontate dezavantajele. Acționându-se astfel se creează premise pentru un portofoliu ecologic mai consistent, compatibil cu cerințele de rentabilizare a turismului ecologic în zonă.

## **9. Administrația Publică Locală**

Primarul îndeplinește o funcție de autoritate publică și are în atribuții:

- asigură respectarea drepturilor și libertăților fundamentale ale cetățenilor, a prevederilor Constituției, precum și punerea în aplicare a legilor, a decretelor Președintelui României, a hotărârilor și ordonanțelor Guvernului, a hotărârilor consiliului local; dispune măsurile necesare și acordă sprijin pentru aplicarea ordinelor și instrucțiunilor cu caracter normativ ale ministrilor, ale celorlalți conducători ai autorităților administrației publice centrale, ale prefectului, precum și a hotărârilor consiliului județean, în condițiile legii.

- reprezintă unitatea administrativ-teritorială în relațiile cu alte autorități publice, cu persoanele fizice sau juridice române ori străine, precum și în justiție.

Primarul îndeplinește următoarele categorii principale de atribuții:

- a) atribuții exercitate în calitate de reprezentant al statului, în condițiile legii;
- b) atribuții referitoare la relația cu consiliul local;
- c) atribuții referitoare la bugetul local;
- d) atribuții privind serviciile publice asigurate cetățenilor;
- e) alte atribuții stabilite prin lege.

Pentru punerea în aplicare a activităților date în competența sa prin actele normative, primarul beneficiază de un aparat de specialitate, pe care îl conduce.

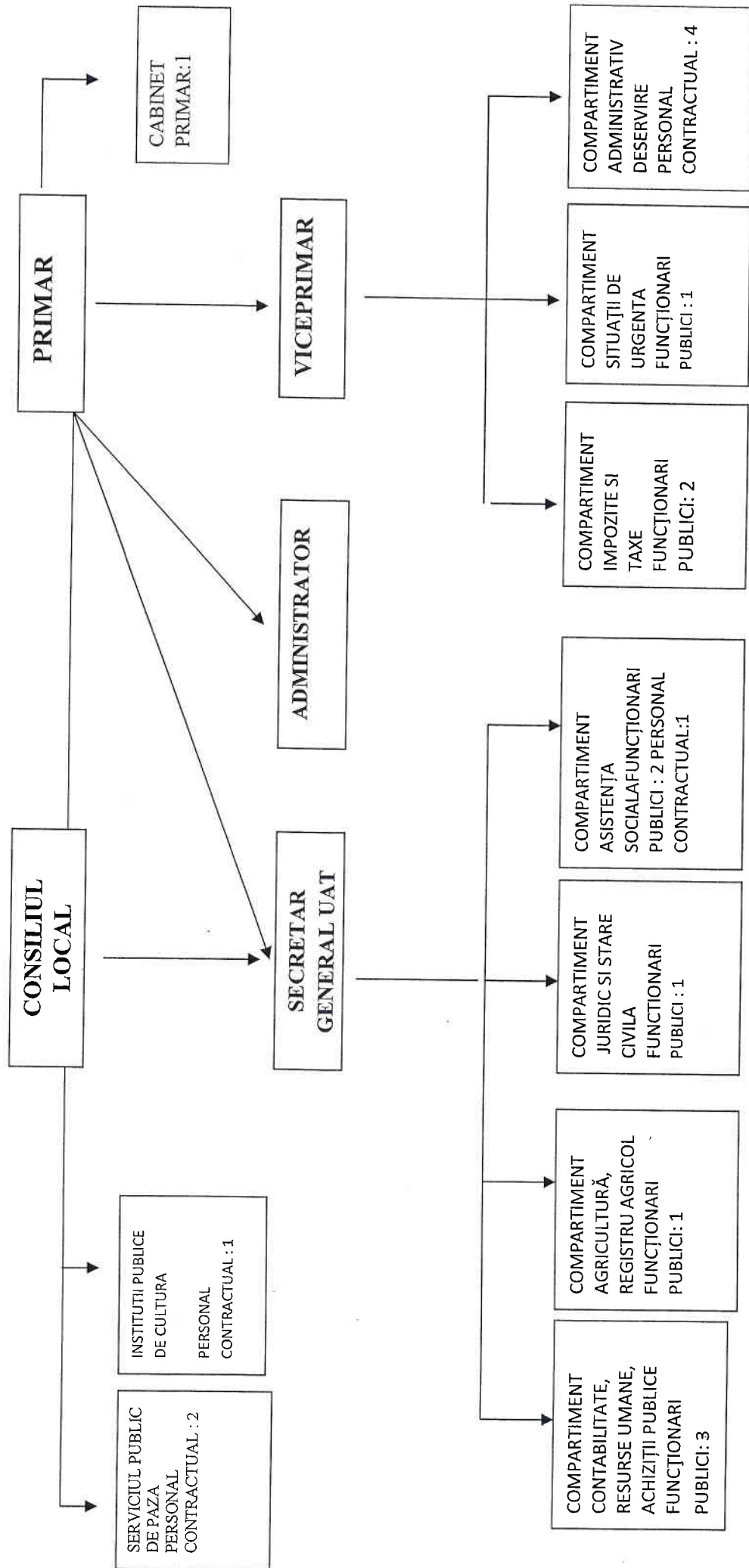
Aparatul de specialitate al primarului este structurat pe compartimente funcționale, în condițiile legii. Compartimentele funcționale ale acestuia sunt încadrate cu funcționari publici și personal contractual.

Primarul conduce serviciile publice locale.

Aparatul de specialitate al primarului cuprinde totalitatea compartimentelor funcționale, fără personalitate juridică, de la nivelul comunei Păușești, precum și secretarul general al comunei.

Primăria comunei Păușești - structura funcțională fără personalitate juridică și fără capacitate procesuală, cu activitate permanentă, care duce la îndeplinire hotărârile autorității deliberative și dispozițiile autorității executive, soluționând problemele curente ale colectivității locale, constituită din: primar, viceprimar, administratorul public, consilierii primarului sau persoanele încadrate la cabinetul primarului și aparatul de specialitate al primarului.

STRUCTURA ORGANIZATORICĂ A APARATULUI  
PRIMĂRIEI COMUNEI PĂUȘEȘTI



## SITUAȚIA EXISTENTĂ A DRUMURILOR

Localitatea Păușești se află în zona centrală a județului Vâlcea , fiind învecinată la nord cu localitatea Pietrari, la sud comuna Frâncești, la est cu Băile Govora, iar la vest cu comuna Tomșani. Satele comunei sunt situate în marea majoritate în lunca Otăsăului, dar se întind și pe versanții de vest și est ai dealurilor subcarpatice. Realizarea acestui proiect facilitează accesul traficului agricol dinspre locuințele proprietarilor spre punctele de lucru, pe terenurile agricole, eliminându-se inconveniente generate de vechiul acces prin zone rezidențiale. Cele 9 transoane de drum de pământ care fac obiectul prezentului studiu au amplasamentul tranșat, iar structura rutieră este alcătuită din argilă. Construire acestor 9 drumuri agricole va conduce la dezvoltarea economiei rurale și creșterea productivității în sectorul agricol, scăderea ratei accidentelor rutiere, la diminuarea uzurii mijloacelor agricole și de transport. Execuția celor 9 drumuri agricole are în vedere:

- rigole ramforsate, zid de gabioane, saltele gabioane
- realizarea sistemului de colectare și evacuare a apelor meteorice prin șanțuri, rigole.

Conducerea primăriei din această localitate are în demarare o serie de proiecte din care unele au fost finalizate, iar altele sunt în curs de finalizare.

Se pot remarca proiectele:

- modernizare drumuri
- modernizare drum exploatații agricole
- amenajare școli prin asigurarea confortului termic al clădirilor

### **Drumurile agricole au fost finalizate astfel:**

- |   |            |
|---|------------|
| - Drum agricol Livezi-Cioanta-Sârbu         | L = 1500 m |
| - Drum agricol Valea Boldului               | L = 1775 m |
| - Drum agricol Cruci –Sondă Cernele         | L = 1700m  |
| - Drum agricol Valea Mare-Poeni –Bârzoteanu | L = 1098 m |
| - Drum agricol Văleni –Păușești –Otăsău     | L = 1050 m |
| - Drum agricol Zăvoi -Moara lui Ocea        | L = 800 m  |
| - Drum agricol Batesani-Biserica Valeni     | L = 975 m  |
| - Drum agricol Distilarie-Zavoi             | L = 410 m  |
| - Drum agricol Surlicai – Scopot            | L = 1175 m |

Total extravilan : 10483 m

Pe drumul agricol Zăvoi –Moara lui Ocea se află captarea de apă a SC APAVIL SA Valcea , prin care sunt deservite cu apă potabilă unitățile administrativ teritoriale Păușești - Băile Govora.

Pe drumul agricol Văleni - Păușești Otăsău se află baza de producție și depozit a societății SC FORESTCOV SRL al cărei domeniu de activitate este prelucrarea lemnului, având o porțiune de drum intravilan de 70 m.

## VIAȚA CULTURALĂ ȘI SPIRITUALĂ ÎN COMUNA PĂUȘEȘTI

### CĂMINUL CULTURAL

Pe linie de cultură și artă în localitatea Păușești reiese din plin trăsăturile caracteristice pe această linie a zonei centrale a județului pe axa Rm. Vâlcea -Horezu. Aici se atenuază și se îmbină trăsăturile specifice în cultura și arta satelor din zona montană, cu a celor din satele de șes cu relief colinar și apar aspecte de sinteză originală în contextual unei vieți folclorice, dense de mare rezistență structurală și a creației populare de o mare bogăție și varietate.

Căminul cultural a fost și este integrat în spiritualitatea statului românesc ,jucând un rol de seamă în dezvoltarea societății românești ,capacitând forțe intelectuale de frunte ale țării și coagulând în jurul lor valorile comunității sătești. Localitatea Păușești se bucură de trei locașuri de cultură și anume:

- Căminul cultural „Alexandru Enăchescu “ ,situat în centrul comunei în suprafață de 190 mp , având sală de spectacole, birou, datând din anul 1954.
- Casa de Cultură Otăsău situată în central comunei , la o distanță de 80 m față de primul , în suprafață de 828 mp ,având sală de spectacole, garderobe , sală de ședințe , sală de spectacol ,muzeu (expoziție de artă popular) , bibliotecă , birou , arhivă și magazie.Casa de Cultură datând din anul 1984 ,când a fost inaugurat noul cămin cultural ,s-a desfășurat festivalul național „ Cântarea României” la care și-au adus aportul un număr însemnat de locuitori.Până în anul 1989 în zilele de sărbătoare se organiza hore populare și baluri, iar prezent de fiecare dată era vestitul Preda Petre care împreună cu fii săi și cu alți lăutari din satele comunei înveseleau populația.

După acest an majoritatea activităților cultural și-au readus aportul in viața de zi cu zi a cetățenilor ,întrând alte preocupări.An de an în cadrul căminelor cultural se desfășoară serbările școlare , diverse spectacole , jocuri sportive etc.De asemenea în incinta căminelor culturale se desfășoară și alte activități cum ar fi : nunțile , botezul , căsătoriile civile ,zilele festive ale diferiților cetățeni.

- Căminul cultural „Gheorghe Ferăscu” situat în satul Șerbănești, în suprafață de 224 mp , având sală de spectacole , birou, club , anexe datând din anul 1960. În perioada anilor 1970-1980 la nivelul localității a activat corul sătesc fiind cuprinse peste 70 persoane ,formații de fluierași și dansuri populare , trupe de teatru ,hore populare etc.Începând cu anul 1993 , la nivelul localității s-a înființat târgul anual care se menține și în prezent și care se desfășoară în ziua de 21 mai , cu ocazia sărbătorii creștine a „Sfinților împărați Constantin și Elena”. În anul 1999 a luat ființă prima revistă rurală de cultură intitulată „Otăsăul” editată semestrial sub îndrumarea și coordonarea directorului de cămin Achim Dumitru.

În anul 1999, Căminul Cultural Păușești , ca instituție culturală reprezentativă pentru comunitate, a avut prima ieșire. A fost invitat să participe la Hora costumelor, manifestare culturală de importanță județeană, organizată de comuna Pietrari, jud. Vâlcea, unde costumele populare din Păușești au obținut diferite premii.



Pe scena Căminului Cultural din Pietrari.

În anul 2000 a fost demarată și prima ediție a manifestării culturale ” Ziua comunei Păușești ”, Glasul Otăsăului “ 21 mai - manifestare ce sa bucurat și de sprijinul Centrului Județean pentru Conservarea și Promovarea Culturii Tradiționale ( CJCPCT ) Valcea. Manifestarea a prilejuit întâlnirea cu fiii satului.

1 Decembrie, Ziua Marii Uniri, spectacol omagial susținut de elevii școlilor din comună și specatacol folcloric susținut de Ansamblul Folcloric Profesionist Rapsodia Vâlceană.

Din anul 2016 in data de 24 ianuarie in Căminul Cultural Păușești se organizeaza simpozionul,,Mica Unire sub Cuza Vodă”,invitand localnicii la o lectie de istorie

## **BIBLIOTECA PUBLICĂ LOCALĂ PĂUȘEȘTI**

La nivelul localității Păușești funcționează o bibliotecă ce numără peste 6500 volume cărți, fiind înregistrați un număr de 180 cititori ( mai mulți copii decât adulți).Această bibliotecă funcționează în cadrul căminului cultural de centru, fiind sub cordonarea și îndrumarea bibliotecarei Elena Toabeș , cu un program zilnic între orele 8-16.Numărul volumelor de cărți a fost reânoit și completat an de an cu cărți din toate domeniile și editurile.

În anul 2002, Biblioteca Publică Locală Păușeștă primește o donație de carte din partea scriitoarei Enăchescu Adina.

În anul 2007, Biblioteca Publică beneficiază de o modernizare a spațiului nou în sala de lectură și de încălzire centrală.

În anul 2008, Biblioteca Publica Locala in parteneriat cu alte institutii culturale din localitate inițiază manifestări culturale locale Ziua Traditiei - a comunei Păușești 21 mai.În 20 martie 2009 Biblioteca Publica Locala Păușești , in parteneriat cu Asociatia

Nationala a Bibliotecarilor din Bibliotecile Publice din Romania (ANBBPR) organizează o întâlnire zonală . La eveniment au participat reprezentanti ai Bibliotecii Judetene Valcea, ai ANBBPR Valcea si bibliotecarii din localitățile învecinate.

În perioada 20-26 aprilie Zilele bibliotecii și a bibliotecarului, prilej cu care au fost organizate o serie de activități culturale

La data de 28 august 2010, Biblioteca Publică Locală inaugurează un nou serviciu de bibliotecă, BIBLIONET, LUMEA ÎN BIBLIOTECA MEA. Biblioteca este dotată cu 4 calculatoare noi racordate la net, un videoproiector și o imprimantă .

Biblioteca reprezintă un factor de creștere a nivelului de cunoaștere și cultură generală a omului. Plecând de la această premiză s-a căutat ca în cursul anului 2010 să se organizeze activitatea bibliotecii în așa fel încât să-i confere caracterul de instruire și informare să poată avea un rol activ în dezvoltarea și creșterea nivelului de cultură generală a populației din comună.



Imagini ale Biblionetului

## MUZEUL SATULUI

Muzeul este cel mai puternic arsenal cu care un popor își apără originea, identitatea și tot ce a moștenit de la străbuni. Pornind de la acest adevăr, într-o perioadă de excesivă globalizare, am luat hotărârea să realizăm, cu forțe proprii, un Muzeu al satului în care să conservăm valorile culturale locale autentice.

Țesăturile reprezintă elementul decorativ principal al interiorului, fiind așternute pe mobile, fixate pe pereți, pe culme sau pe grindă.

Încă din anul 2020 se lucrează la recondiționarea unor piese de mobilier vechi care se afla în patrimoniul primăriei Păușești. După recondiționare vor putea fi admirate în muzeul satului.

## MONUMENTELE EROILOR DIN COMUNA PAUȘEȘTI

În Păușești se găsesc 2 monumente istorice ridicate în memoria celor care au pierit pe câmpul de luptă. Crucea de piatră monument istoric ridicat în memoria eroilor căzuți pe câmpul de luptă în primul război mondial, aflată în satul Șerbănești.

Monumentul eroilor din fața Primăriei Păușești a fost ridicat în anul 1920, acest monument a beneficiat de atenția noastră permanentă fiind foarte bine întreținut, are aplicată o placă de marmură cu numele eroilor căzuți pe câmpul de luptă.

## VIATA SPIRITUALĂ

### RELIGIE

După credința ce o au și a ritualurilor practicate de toți locuitorii acestei comune aparțin cultului religios- ortodox. În comuna Păușești există 5 biserici, fiecare fiind deservită de către un preot și un cântăreț, toate acestea fiind active în viața spirituală a întregii comunități după cum urmează:

- biserica Păușești este amplasată în satul Tîlvâci, la circa 500 m de șoseaua principală pe drumul comunal Păușești- Băile Govora deservind o parte din locuitorii satului Păușești la data de 6 decembrie.
- biserica Ursărești situată în satul Păușești Otăsău, deservind o parte din locuitorii satului cu hramul „Sfinții Arhangheli Mihail și Gavril” la data de 8 noiembrie.
- biserica Văleni situată în satul Văleni, fiind arondate satele Văleni, Șolicești și Barcanele, având hramul „Sf. Ierarhi Vasile Grigore și Ioan” la 30 ianuarie.
- biserica Șerbănești situată în satul Șerbănești, deservește cetățenii satului și o parte din cetățenii satului Buzdugan, cu hramul „Învierea Domnului” a doua zi de Paști.
- biserica Cernelele este situată în satul Cernelele, în imediata vecinătate a șoselei Pietrari – Frâncești și a drumului județean Cernelele - Băile Govora, deservind satul Cernelele și o parte din satul Buzdugan, cu hramul „Adormirea Maicii Domnului” la 15 august.

Cu excepția bisericii din satul Cernelele (care este construită din lemn) toate celelalte biserici sunt construite din piatră, în formă de cruce, cu câte două turle. Toate au câte un clopot, având sunetul specific, cu picturi proaspete și bine întreținute, cu cimitire în imediata vecinătate a acestora, sunt acoperite cu tablă galvanizată, cu excepția celei din satul Păușești Otăsău care este acoperită cu tablă din cupru în anii 1921-1926.



Toate sunt biserici construite din prima parte a secolului xx , deci sunt biserici relative noi , cu ajutorul cetătenilor acelor timpuri sub îndrumarea preoților respective.În decursul timpului de la construcție și până în prezent, fiecare biserică a fost renovată, înprospătată pictura precum și alte lucrări după cum a fost resfințită.

### ***ANALIZA SWOT A COMUNEI PĂUȘEȘTI , JUDEȚUL VÂLCEA***

Etapa culegerii datelor este una extrem de importantă pentru întreg procesul elaborării strategiei de dezvoltare locală.

Plecând de la această bază de date, următorul pas pentru elaborarea strategiei de dezvoltare este analiza SWOT. Specificul analizei SWOT este că ea studiază concomitent caracteristicile interne și influențele mediului extern, ținând cont atât de factori pozitivi cât și de cei negativi.

#### **1. Resursa umană**

Puncte tari	Puncte slabe
<ul style="list-style-type: none"> <li>-nivel mediu de instruire</li> <li>-posibilități de dezvoltare în viitor</li> <li>-infrastructură bine dezvoltată</li> <li>-consecvența și planificarea urbanistică a localității</li> <li>-rețea de circulație și transport persoane, mărfuri bine dezvoltate</li> <li>-toata populația are acces la rețeaua se energie electrică</li> <li>-existența unui cadru cultural diversificat (2 cămine culturale, o bibliotecă ,5 biserici).</li> <li>-activități economice(cu precădere agricultura)</li> <li>-existența cabinetelor medicale( 2 cabinete medicale și un cabinet stomatologic)</li> <li>-atragera de fonduri europene</li> <li>-instruirea unui control intern bine organizat privind circuitul documentelor</li> <li>- conectarea la internet</li> <li>- transport rutier</li> <li>-existența unui cadru legal,coerent și stabil privind liberul acces la informația în interes public și transparența actului administrativ.</li> <li>- asigurare de asistență socială</li> </ul>	<ul style="list-style-type: none"> <li>-implementarea slabă a legislației de mediu</li> <li>-lipsa investițiilor în dezvoltare</li> <li>-conștientizarea slabă a importanței turismului pentru economie</li> <li>-lipsa locurilor de muncă</li> <li>-necorelarea între programele administrației și nevoile reale ale comunității</li> <li>-implementarea prea lentă a programului de modernizare</li> <li>-personal insuficient care să vorbească o limbă de circulație internațională</li> <li>-existența unui sentiment frustrant a funcționarilor motivați de sistemul de salarizare.</li> <li>-imposibilitatea promovării pe post a salariaților</li> <li>-lipsa de interes a cetățenilor de a se implica activ în procesul de luare a deciziilor la nivel local</li> <li>-nevalorificarea muzeului existent în căminul cultural ca un muzeu al satului (obiectiv important în dezvoltarea turismului)</li> </ul>

<ul style="list-style-type: none"> <li>- clima temperat continentală</li> <li>- diversitatea florei și faunei</li> <li>- factori naturali favorabili pentru dezvoltarea culturii pomilor fructiferi</li> <li>- stil de viață tradițional</li> <li>- păstrarea meșteșugurilor tradiționale</li> <li>- rețele de telecomunicații bine dezvoltate</li> <li>- ospitalitatea recunoscută a locuitorilor;</li> <li>- rata redusă a infracționalității;</li> </ul>	<ul style="list-style-type: none"> <li>-infertilitatea solurilor pentru agricultură</li> <li>-îmbunătățirea sistemului legal și instituțional în România</li> <li>-descentralizarea în toate sectoarele de activitate</li> <li>-înființarea agențiilor de dezvoltare regională și locală</li> <li>-posibilități multiple de accesare de fonduri europene</li> <li>-centrul de colectare al legumelor și fructelor poate deveni permanent și altfel se vor crea locuri de muncă</li> <li>-dezvoltarea unei legături puternice între Consiliul Județean și consiliile din mediul rural</li> <li>-dezvoltarea apiculturii</li> <li>-dezvoltare agrement lângă stațiunea Băile Govora.</li> <li>- îmbătrânirea populației (spor natural negativ, migrarea tinerilor spre centre urbane);</li> <li>- număr relativ mare al pensionarilor , precum și al persoanelor inactice</li> <li>- scăderea natalității;</li> <li>- adaptarea mai lentă a populației mature și vârstnice din comună, la schimbările și provocările lumii actuale în general și la fenomenul mobilității și reconversiei profesionale, în special;</li> <li>- migrarea persoanelor cu pregătire profesională, în special spre mediul urban și în străinătate;</li> <li>- capacitatea financiară relativ scăzută a locuitorilor zonei;</li> </ul>
Oportunități	Constrângeri
<ul style="list-style-type: none"> <li>- existența unor reglementări care stipulează acordarea de facilități angajatorilor care creează noi locuri de muncă pentru șomerii tineri absolvenți, etc.;</li> <li>- creșterea nivelului de calificare prin participarea la programe de pregătire profesională derulate în cadrul proiectelor finanțate .</li> </ul>	<ul style="list-style-type: none"> <li>- menținerea tendințelor de migrare către centrele urbane a populației tinere;</li> <li>- accentuarea procesului de îmbătrânire în rural;</li> <li>- creșterea șomajului în rândul absolvenților de liceu;</li> <li>- creșterea ponderii muncii la negru, cu efecte negative asupra pieței muncii,</li> </ul>

<ul style="list-style-type: none"> <li>- modificarea mentalității persoanelor disponibilizate, prin abordarea de atitudini active pe piața muncii (căutare a unui loc de muncă, reconversie profesională);</li> <li>- implicarea autorităților locale în problemele comunității, în vederea identificării de soluții financiare, materiale;</li> </ul>	<p>economiei locale și asistenței sociale în perspectivă;</p> <ul style="list-style-type: none"> <li>- estomparea tradițiilor locale, odată cu trecerea timpului;</li> </ul>
--	--

## 2. Agricultură

Puncte tari	Puncte slabe
<ul style="list-style-type: none"> <li>- resursă calificată de muncă în domeniul agricol;</li> <li>- potențial în domeniul zootehnic/ tradiții locale în creșterea animalelor/ efective semnificative de animale (ovine, bovine);</li> <li>- suprafețele de teren în folosință: arabil 310 ha, pășuni 309 ha, fânețe 687 ha, livezi 520 ha, păduri 458 ha;</li> <li>- potențial semnificativ pentru agricultura ecologică;</li> <li>- există un număr semnificativ de mici producători agricoli care au reușit să-și aducă exploatarea agricolă în zona profitabilității;</li> <li>- patrimoniul natural variat;</li> <li>- acces relativ ușor la terenurile agricole prin rețeaua de drumuri existentă;</li> <li>- ponderea mare a comercializării produselor pe plan local.</li> <li>-implementarea cadastrului în toate satele comunei</li> </ul>	<ul style="list-style-type: none"> <li>- infrastructură agricolă nedezvoltată;</li> <li>- poluarea apelor de suprafață și subterane datorată lipsei canalizării și deversărilor necontrolate de ape uzate menajere în satele care nu beneficiază de serviciul de canalizare;</li> <li>- locuitorii care exploatează/ ar dori să exploateze terenurile aflate în proprietate dispun de resurse financiare limitate/ nu dispun de resurse financiare pentru aceste activități;</li> <li>- lipsa formelor asociative ale agricultorilor din comună;</li> <li>- lipsa unui sistem de colectare și valorificare a produselor agricole la nivel local (lapte, carne, lână.);</li> <li>- nevalorificarea în totalitate a suprafeței de teren arabil;</li> <li>- lipsa unor asociații agricole care să folosească prin arendă suprafețele agricole necultivate;</li> <li>- număr insuficient de utilaje necesare în activitățile agricole;</li> <li>- lipsa unei școli profesionale care să pregătească tinerii în meserii specifice agriculturii;</li> <li>- lipsa unui centru/ laborator de însămânțare artificială a animalelor;</li> <li>- la nivel local, nu există un plan de dezvoltare economică care să cuprindă și domeniul agricol, pe termen mediu;</li> </ul>
Oportunități	Constrângeri
<ul style="list-style-type: none"> <li>- programe de finanțare a spațiului rural și a</li> </ul>	

<p>agriculturii prin instrumentele structurale</p> <ul style="list-style-type: none"> <li>- colaborare cu organizații neguvernamentale care au capacitatea să atragă fonduri extrabugetare;</li> <li>- implementarea unor proiecte/ programe de mediu, pentru refacerea infrastructurii;</li> <li>- poziție geografică avantajoasă în raport cu proiectele europene care vizează infrastructura;</li> <li>- promovarea/ stimularea înființării asociațiilor agricole în scopul exploatarei intensive a terenurilor;</li> <li>- cooperare între producătorii agricoli locali și agenți economici activi în domeniul industriei alimentare;</li> <li>- cadrul legislativ propice pentru stimularea tinerilor calificați de a se stabili în spațiul rural;</li> <li>- tendința diversificării serviciilor în domeniul agricol;</li> <li>- posibilitatea înființării de culturi de plante medicinale (cătină, măceș, soc, păducel, salcâm);</li> <li>- posibilitatea înființării de culturi de salcie energetică;</li> </ul>	<ul style="list-style-type: none"> <li>- fenomenul de îmbătrânire a populației;</li> <li>- depopularea satelor determină diminuarea forței de muncă pentru activitățile din domeniul agricol;</li> <li>- legislație instabilă în domeniul, care dezarmează inițiativele private;</li> <li>- migrarea tineretului cu studii superioare și lipsa de interes pentru agricultură;</li> <li>- prețuri ridicate pentru achiziționarea de mașini, utilaje agricole, semințe, îngrășăminte, lucrări agricole;</li> <li>- lipsa unor facilități privind acordarea de credite cu dobândă redusă, a garanțiilor și a perioadelor de grație;</li> </ul>
--	---

### 3. Infrastructura

Puncte tari	Puncte slabe
<ul style="list-style-type: none"> <li>- existența unei bune infrastructuri de transport</li> <li>- comuna e tranzitată de DJ646 B</li> <li>Pietrari- Frîncești</li> <li>- existența unei bune infrastructuri de comunicații IT, telefonie fixă și mobilă;</li> <li>- existența rețelei de alimentare cu energie electrică;</li> <li>- existența de dotări sociale, culturale, sportive și medicale;</li> <li>- existența de drumuri asfaltate care asigură accesul în satele componente;</li> <li>- existența sistemului de alimentare cu apă pentru toate satele comunei Păușești - Vâlcea;</li> <li>- existența sistemelor de canalizare, a stației de captare și a stației de epurare.</li> <li>-sistem video de supraveghere stradală și a instituțiilor publice</li> </ul>	<ul style="list-style-type: none"> <li>- lipsa rețelei de canalizare și a stațiilor de epurare în celelalte 8 sate componente ale comunei Păușești- Vâlcea;</li> <li>- posibilități financiare reduse ale localnicilor pentru reabilitarea clădirilor;</li> <li>- lipsa drumurilor asfaltate din categoria celor sătești;</li> <li>- lipsa unei grădinițe cu program prelungit;</li> <li>- lipsa locuințelor sociale pentru persoane sărace/ familii tinere care nu au posibilități financiare pentru achiziționarea de locuințe;</li> <li>- lipsa unui centru social (azil) pentru persoane vârstnice aflate în situații care nu le permit să-și asigure serviciile de îngrijire personală și a locuinței;</li> <li>- lipsa fondurilor necesare îndiguirii prâului Otăsău și a pâraurilor;</li> <li>- lipsa trotuarelor pentru pietoni;</li> <li>- lipsa unei benzinării;</li> <li>- indicatoare rutiere insuficiente în unele zone cu risc (în special la trecere de pietoni cu avertizare sonoră și luminoasă);</li> <li>- insuficiente fonduri în bugetul local, necesare pentru efectuare de reparații curente și capitale, la podurile și podețele existente în comună;</li> </ul>
Oportunități	Constrângeri
<ul style="list-style-type: none"> <li>- programe finanțate din Fondurile Structurale și de Coeziune pentru infrastructură;</li> <li>- investiții realizate în domeniul construcțiilor de locuințe și spații comerciale, de către localnici care lucrează temporar în străinătate;</li> <li>- posibilitatea atragerii de fonduri europene în vederea dezvoltării infrastructurii turismului (renovări, construcții noi etc.);</li> <li>- cofinanțare din resurse guvernamentale a proiectelor de dezvoltare a infrastructurii rurale, a activităților generatoare de venit, a pregătirii resursei umane;</li> </ul>	<ul style="list-style-type: none"> <li>- creșterea riscului abandonării și degradării fondului construit, prin emigrarea temporară a populației în alte zone ale României sau ale UE;</li> <li>- costul ridicat al documentațiilor preliminare și necesitatea cofinanțării proiectelor, poate împiedica accesarea fondurilor europene;</li> <li>- calamități naturale (cutremur, inundații, incendii);</li> </ul>

#### 4. Economie

Puncte tari	Puncte slabe
<ul style="list-style-type: none"> <li>- existența unei infrastructuri convenabile de comunicații și IT;</li> <li>- existența forței de muncă disponibilă în comună, multe persoane apte și doritoare de a lucra;</li> <li>- existența unui număr de aproximativ 40 agenți economici înregistrați care își au sediul sau punctele de lucru pe teritoriul comunei;</li> <li>- diversitatea domeniilor economice reprezentate de către agenții economici activi pe teritoriul comunei - comerț, mori de grâu și porumb, etc.;</li> </ul>	<ul style="list-style-type: none"> <li>- număr redus al persoanelor pregătite pentru diferite meserii (comerț, servicii, construcții, turism) prin cursuri de calificare/ specializare;</li> <li>- forță de muncă nespecializată și cu mentalități neadaptate noilor cerințe ale pieței muncii;</li> <li>- buget redus al APL, pentru susținerea proiectelor de investiție în resursa umană și a celor de dezvoltare locală;</li> <li>- interes scăzut al agenților economici locali pentru formarea profesională a angajaților;</li> <li>- lipsa investitorilor străini de comună;</li> <li>- strategie neperformantă la nivelul comunei în ceea ce privește stimularea înființării de IMM-uri având ca rezultat nivelul redus de dezvoltare al acestui sector;</li> <li>- lipsa locurilor de muncă pe piața locală;</li> <li>- experiență redusă/ lipsă de experiență a agenților economici locali, în domenii de actualitate pentru afaceri - marketing și management;</li> <li>- promovarea necorespunzătoare a produselor tradiționale (alimentare, mic mobilier, împletituri, țesături și cusături, ș.a.);</li> <li>- lipsa procesării locale a produselor vegetale și animale;</li> <li>- lipsa de motivare de a se angaja a celor care primesc VMG;</li> <li>- migrație masivă a populației active în zone mai dezvoltate ale României și în țări din spațiul european;</li> <li>- lipsa de protecționism a produselor locale;</li> <li>- număr redus de utilaje agricole utilizate în gospodăriile particulare și în societățile agricole;</li> <li>- scăderea constantă a cererii și ofertei de servicii în plan local;</li> <li>- lipsa pieței de materii prime și a celei de desfacere a produselor pe raza comunei;</li> <li>- nu există inițiative de revigorare a</li> </ul>

	<p>meșteșugurilor tradiționale .</p> <ul style="list-style-type: none"> <li>- dificultăți întâmpinate în inițiativele de asociere dintre producătorii locali;</li> <li>- lipsa de măsuri concrete (ex. regularizareaprâului Otăsău) pentru redarea în circuitul agricol a suprafețelor de teren inundabile sau expuse eroziunii;</li> <li>- lipsa unui agent economic local specializat în strategii de marketing, care să asigure/ acorde consultanță în domeniu pentru agenții economici prezenți în comună;</li> </ul>
Oportunități	Constrângeri
<ul style="list-style-type: none"> <li>- programe finanțate din Fondurile Structurale și de Coeziune pentru calificare/ recalificare/ specializare în meserii din domeniile servicii, construcții, agricultură, producție;</li> <li>- existența oportunităților de finanțare a activităților, prin programe în cadrul fondurilor post-aderare;</li> <li>- posibilități de îmbunătățire a infrastructurii de transport prin programele post-aderare în vederea facilitării accesului către agenții economici locali și dinspre aceștia către piețele de desfacere a producției;</li> <li>- diversificarea activităților economice, în special în sectorul serviciilor;</li> <li>- existența de spații proprietate publică disponibile concesiunii;</li> <li>- oportunități în înființarea de structuri de consultanță/ informare privind sistemele/ mecanismele de finanțare și creditare a sectorului economic;</li> <li>- înființarea de asociații agricole în scopul exploatării intensive a terenurilor, promovarea și stimularea lor;</li> <li>- utilizarea tehnologiilor performante;</li> <li>- valorificarea terenurilor agricole degradate și nevalorozabile;</li> <li>- cooperare între producătorii agricoli locali și agenți economici activi în domeniul industriei alimentare;</li> <li>- populația are oportunitatea de a lucra în domeniul agriculturii în cadrul gospodăriilor populației majoritare;</li> </ul>	<ul style="list-style-type: none"> <li>- instabilitate legislativă, modificarea frecventă a legislației economice, legi stufoase;</li> <li>- politică nefavorabilă dezvoltării afacerilor (taxe și impozite numeroase);</li> <li>- criză economică mondială agravantă a situației economiei europene – multe firme mici și mijlocii s-au închis;</li> <li>- adaptabilitatea scăzută la schimbare a agenților economici și a forței de muncă;</li> <li>- capacitate redusă de susținere financiară a modernizării;</li> <li>- management defectuos al piețelor de desfacere;</li> <li>- perpetuarea agriculturii de subzistență;</li> <li>- invadarea pieței interne cu produse agricole ale țărilor beneficiare a unor fonduri substanțiale ale UE în ceea ce privește susținerea sectorului agricol;</li> <li>- condițiile UE dificil a fi îndeplinite de către agenții economici autohtoni, aspect care face ca, pentru majoritatea producătorilor agricoli din România, piața UE să fie inaccesibilă;</li> <li>- insuficientă pregătire în vederea accesării Fondurilor Structurale și de Coeziune;</li> <li>- profilul pur agricol al majorității satelor;</li> </ul>

<ul style="list-style-type: none"> <li>- posibilitatea înființării de entități de economie socială (fermă zootehnică și/ sau de legume, atelier croitorie pentru îmbrăcăminte, atelier tinichigerie auto, etc.);</li> <li>- centre colectare și prelucrare fructe de pădure, ciuperci;</li> <li>- centru prelucrare (uscare, ambalare) și desfacere plante medicinale;</li> <li>- înființare culturi plante medicinale (cătină, măceș, soc, păducel, salcâm, roiniță, etc.);</li> <li>- înființare cultură de salcie energetică;</li> </ul>	
---	--

## 5. Educație, Cultură, Social, ONG

### 5.a. Învățământ

Puncte tari	Puncte slabe
<ul style="list-style-type: none"> <li>- structura organizatorică a școlii este corespunzătoare la nivelul comunei;</li> <li>- există un management responsabil cu implicare directă, pe toate planurile (administrativ, educativ, resurse, etc.);</li> <li>- comunicare formală, informală și nonformală bună;</li> <li>- monitorizarea activității de formare din școală este corespunzătoare, urmărește cunoașterea culturii organizaționale a școlii, corectitudinea activității și rezultatele efective ale formării personalului didactic;</li> <li>- aplicarea corectă și creativă a curriculum-ului școlar.</li> <li>- 33 de cadre didactice calificate, cu vechime mare atât în învățământ, cât și în școală, permite realizarea unui învățământ de calitate;</li> <li>• posibilități de desfășurare a activităților sportive (a orelor de educație fizică), la nivelul structurilor, pe vreme de iarnă sau timp nefavorabil în Sala de sport;</li> <li>- relațiile interpersonale existente favorizează crearea unui climat educațional deschis și stimulat;</li> <li>- situația la învățătură prezintă rezultate bune la toate nivelele;</li> <li>- puține tendințe de neșcolarizare sau abandon școlar;</li> </ul>	<ul style="list-style-type: none"> <li>- insuficientă implicare pentru creșterea imaginii școlii;</li> <li>- familiile elevilor nu sunt implicate suficient în activitatea de educare a copiilor.</li> <li>- starea motivațională a cadrelor didactice și a elevilor este scăzută;</li> <li>- stare materială precară și nivel scăzut de cultură și instruire al unor familii;</li> <li>- existența unor elevi cu probleme de adaptare;</li> <li>- accesul dificil, din punct de vedere material, la activitățile de perfecționare didactică;</li> <li>- fonduri insuficiente/ inexistente pentru premiarea performanței școlare a elevilor.</li> <li>- deși există o dotare TIC foarte bună, materialele nu sunt întotdeauna integrate în procesul instructiv-educativ;</li> <li>- manuale școlare uzate și insuficiente;</li> <li>- lipsa unor grupe de grădiniță cu program prelungit;</li> <li>- lipsa unor programe de tipul „Școala după școală”;</li> <li>- nu sunt popularizate întotdeauna experiențele pozitive/ când se încearcă, acestea nu au rezonanța potrivită;</li> </ul>



<ul style="list-style-type: none"> <li>- stare disciplinară bună;</li> <li>- participarea la concursuri, olimpiade, întreceri, etc., la toate nivelele.</li> <li>- spații școlare adecvate pentru activitatea de formare (3 școli și o grădiniță);</li> <li>- dotarea cu tehnologie informațională (laboratoare IT) corespunzătoare;</li> <li>- existența PC-ului la o mare parte din elevii școlii;</li> <li>- fondul de carte din biblioteca școlii este suficient și cu noutăți editoriale.</li> <li>- școala are o cotă de piață bună;</li> <li>- există interes pentru activitatea de consultanță și consiliere a cadrelor didactice;</li> <li>- nu s-au înregistrat fenomene de delincvență sau infraționalitate la nivelul școlii;</li> </ul>	
<b>Oportunități</b>	<b>Constrângeri</b>
<ul style="list-style-type: none"> <li>- o bună colaborare cu I.S.J. și C.C.D.;</li> <li>- existența Programului Guvernamental de acordare a unor produse lactate și de panificație „Cornul și laptele”;</li> <li>- existența Programului „200 E” pentru elevi privind achiziționarea unui PC;</li> <li>- existența programului de acordare de rechizite școlare gratuite;</li> <li>- disponibilitatea unor instituții de a veni în sprijinul școlii;</li> <li>- elevii și familiile acestora sunt pregătite pentru schimbarea modului de abordare a procesului instructiv – educativ;</li> <li>- varietatea cursurilor de perfecționare și formare continuă oferite de CCD;</li> <li>- școala oferă un grad sporit de siguranță elevilor;</li> <li>- extinderea rețelei Internet la nivelul localității;</li> <li>- apariția televiziunii digitale;</li> <li>- toți elevii au posibilitatea receptării emisiunilor TV prin cablu sau digital;</li> <li>- extinderea telefoniei mobile;</li> <li>- posibilitatea înființării unor ateliere de arte și meserii.</li> <li>-sprijin financiar pentru familile aflate în dificultate</li> </ul>	<ul style="list-style-type: none"> <li>- incoerența politicilor educaționale la nivel național;</li> <li>- lipsa unor politici educaționale consecvente cu ținte și strategii clare care să fie urmărite indiferent de partidul de la guvernare;</li> <li>- eliminarea ajutorului financiar pentru achiziționarea de materiale necesare cadrelor didactice (100 E);</li> <li>- motivarea morală și salarială nu ajută cadrul didactic în activitate;</li> <li>- programe școlare prea încărcate;</li> <li>- formarea inițială a cadrelor didactice este deficitară.</li> <li>- scăderea nivelului de trai (elevi, profesori, părinți);</li> <li>- eliminarea fondurilor de premiere și stimulare;</li> <li>- creșterea numărului de șomeri în rândul părinților;</li> <li>- dispariția posturilor datorită scăderii numărului de elevi;</li> <li>- lipsa de experiență și de sprijin privind elaborarea de proiecte de finanțare;</li> <li>- prea multă birocrație în accesarea fondurilor naționale și europene.</li> <li>- mulți elevi sunt rămași în grija bunicilor și altor rude datorită faptului că părinții sunt plecați la lucru în străinătate;</li> </ul>

<p>-transport școlar pentru elevii din comună</p> <p>-atribuirea de burse sociale și burse de merit elevilor din grupuri defavorizate.</p> <p>- toți elevii din comună au primit tablete digitale și rechizite școlare.</p>	<p>- impactul nociv a unor emisiuni TV asupra psihicului elevilor;</p> <p>-campanii de informare și conștientizare a părinților</p> <p>- popularizarea prin emisiunile TV a subculturii și a nonvalorilor;</p> <p>- impactul negativ produs de accesul unora dintre elevii la internet fără supraveghere din partea familiei;</p> <p>- existența pe piață a unor jocuri de PC foarte violente.</p>
---	--

### 5.b. Cultura, Culte, Activități sportive/ recreative

Puncte tari	Puncte slabe
<p>- existența unei zone cu tradiții în domeniul cultural și spiritual;</p> <p>- experiența organizării și promovării multor activități culturale; “Ziua comunei Păușești – Vâlcea” 21 Mai , Ziua tradiției”, “Comemorarea lui Mihai Eminescu” - 15 ianuarie;</p> <p>- prezența pe raza comunei Păușești - Vâlcea a multor obiective culturale: o bibliotecă comunală, care oferă punct BIBLIONET prin intermediul căruia, este acordat acces gratuit la internet pentru toată populația comunei, căminul cultural, 5 biserici ortodoxe de stil nou;</p> <p>- existența pe teritoriul comunei a unor formații artistice care promovează cântecul, tradițiile și portul popular;</p> <p>-organizarea Cupei Otasaului pe data de 21 mai a fiecarui an;</p>	<p>- fonduri insuficiente pentru reabilitarea și modernizarea tuturor clădirilor ce adăpostesc locașuri de cultură;</p> <p>- lipsa unui Centru Cultural la nivel local care să antreneze toate instituțiile și persoanele avizate în vederea promovării și dinamizării activităților culturale;</p> <p>- informare/ participare scăzută a cetățenilor la acțiuni/ activități de interes cultural;</p> <p>- posibilități financiare reduse pentru tipărirea de broșuri, pliante de promovare a obiectivelor de interes cultural de pe raza comunei;</p> <p>- insuficientă preocupare pentru cunoașterea istoriei și a tradițiilor locale, prin punerea în valoare a tezaurului cultural - istoric existent în localitate;</p> <p>- îmbătrânirea populației active, migrația tinerilor și dezinteresul față de viața spiritual-culturală a comunității, grevează acțiunile derulate în acest domeniu;</p> <p>- lipsa unei trupe de teatru pentru copii și tineret;</p> <p>- lipsa unui club al persoanelor vârstnice;</p> <p>- lipsa unui club al tinerilor;</p> <p>-lipsa de interes a elevilor pentru fenomenul cultural</p> <p>-lipsa facilităților fiscale pentru sponsorii evenimentelor culturale</p>

Oportunități	-promovarea ineficientă a festivalurilor Constrângeri
<ul style="list-style-type: none"> <li>- stimularea creativității și inițiativei locale prin revigorarea și valorificarea tradițiilor culturale – artistice (șezători, hore, etc.);</li> <li>- atragerea de surse de finanțare pentru conservarea și modernizarea obiectivelor culturale de pe raza comunei Păușești;</li> <li>- dezvoltarea programelor de înfrățire cu localități din țară și/ sau străinătate;</li> <li>- realizarea de proiecte pentru finanțarea modernizării și amenajării căilor de acces către obiectivele turistice precum și a parcurilor învecinate;</li> <li>- dezvoltarea unor noi proiecte în domeniul cultural;</li> <li>- implicarea mai dinamică a instituțiilor de învățământ de pe raza comunei Păușești - Vâlcea în desfășurarea activităților cu caracter cultural;</li> <li>- conștientizarea populației despre rolul și importanța culturii naționale în propășirea neamului nostru românesc;</li> <li>- parteneriate cu instituții culturale județene, naționale și europene în vederea unei mai bune cunoașteri și promovări a culturii naționale și europene.</li> </ul>	<ul style="list-style-type: none"> <li>- buget insuficient alocat activităților culturale;</li> <li>- subfinanțare a achizițiilor de carte;</li> </ul>

### 5.c. Servicii sociale

Puncte tari	Puncte slabe
<ul style="list-style-type: none"> <li>- pondere medie a populației cu nevoi de asistare;</li> <li>- informare operativă cu privire la formele de ajutor de stat;</li> <li>- administrația locală asigură servicii pentru protecția socială;</li> </ul>	<ul style="list-style-type: none"> <li>- personal insuficient angajat în structurile de resort ale administrației publice locale;</li> <li>- insuficientă implicare a societății civile;</li> <li>- nivelul de trai scăzut pentru populație</li> <li>- percepere denaturată a scopului asistenței sociale, din partea populației;</li> <li>- inexistența unor servicii adresate persanelor vârstnice sau/și cu dizabilități (îngrijiri la domiciliu/ centre de zi și centre de primire);</li> <li>- lipsa voluntariatului în domeniul serviciilor pentru vârstnici;</li> <li>- lipsa unei cantine sociale;</li> <li>- lipsa unui Centru Multifuncțional în care să</li> </ul>

	fie organizate servicii/ activități pentru diferite categorii de persoane defavorizate;
Oportunități	Constrângeri
<ul style="list-style-type: none"> <li>- construirea și dotarea unui complex social care să cuprindă un cămin-azil pentru bătrânii comunei;</li> <li>- existența la nivel național, de programe consistente destinate asistenței sociale;</li> <li>- dezvoltarea economică a comunei, va permite îmbunătățirea nivelului finanțării care vor putea fi atrase la nivel local;</li> <li>- posibilitatea înființării unor structuri ale economiei sociale;</li> </ul>	<ul style="list-style-type: none"> <li>- migrația în străinătate a unui număr ridicat de persoane active, a condus la apariția fenomenului copiilor care sunt în grija bunicilor/ rudelor și care necesită înființarea unor servicii-suport noi;</li> <li>- costurile ridicate pot genera dificultăți în dotarea diverselor obiective de asistență socială care se doresc a fi înființate;</li> <li>- sistemul de ajutor social nu încurajează reintegrarea activă;</li> </ul>

#### 5.d. ONG

Puncte tari	Puncte slabe
Oportunități	Constrângeri

#### 6.Sănătate

Puncte tari	Puncte slabe
<ul style="list-style-type: none"> <li>- existența și buna funcționare a unui cabinet individual de medicină de familie în cadrul Dispensarului Uman;</li> <li>- existența a unei locații/ puncte medicale în satul Păușești în care pot fi acordate consultații;</li> <li>- profesionalismul medicilor de familie;</li> <li>- existența unei farmacii în centrul comunei;</li> </ul>	<ul style="list-style-type: none"> <li>- lipsa serviciilor de stomatologie prin încetarea funcționării cabinetului stomatologic;</li> <li>- neînșușirea normelor de educație sanitară și civică a unui segment de pacienți din rândul populației majoritare</li> <li>- existența a unui număr mare de persoane neasigurate dar înscrise pe listele medicului de familie din comună;</li> <li>- inexistența unei baze de date în care persoanele neasigurate să fie înregistrate după anumiți indicatori (gen, vârstă, clase de venit, mediu rezidențial, nivel de educație, tip de boli) în vederea utilizării oportunităților oferite prin programe/ proiecte în domeniul sănătății;</li> <li>- număr mare al persoanelor defavorizate care nu folosesc metode contraceptive, ca urmare a dificultăților întâmpinate în perceperea informațiilor, a rezistenței la schimbare, a modului de viață uneori primitiv;</li> </ul>

Oportunități	Constrângeri
<ul style="list-style-type: none"> <li>- linii de finanțare externe și includerea unei linii de buget local în vederea cofinanțării eventualelor aplicații, acțiuni/ activități.</li> </ul>	<ul style="list-style-type: none"> <li>- lipsa unui Centru de sănătate;</li> <li>- costuri ridicate ale serviciilor medicale;</li> <li>- slabă motivare a persoanelor care au posibilitate chiar redusă de a se asigura medical, de a încheia un contract cadru pentru plata contribuției financiare direct la CAS; (în contractul cadru a legii asigurărilor de sănătate, este stipulat faptul că persoanele care nu au asigurare medicală și doresc să plătească contribuția la CAS, trebuie să plătească retroactiv un anumit număr de luni, pentru a putea să beneficieze de servicii de sănătate publică);</li> </ul>

## 7. Mediu

Puncte tari	Puncte slabe
<ul style="list-style-type: none"> <li>- caracteristica de zonă cu risc seismic redus;</li> <li>- potențial ridicat pentru practicarea unei agriculturi ecologice durabile și a ecoturismului;</li> <li>- oportunități de valorificare a energiei alternative (energia solară, energia eoliană, resturile vegetale și forestiere pot fi luate în considerare);</li> <li>- realizarea unei campanii de curățenie anuală;</li> <li>- aspectul natural al zonei, suprafețe mari de pădure apropiate de tipul natural fundamental, mare diversitate a florei și faunei, potențial peisagistic deosebit;</li> <li>- fond forestier (în stare bună, neafectat de boli, uscure sau poluare), sursă de resurse accesorii ale pădurii .</li> <li>- acces la surse de apă importante, atât de suprafață cât și subterane;</li> <li>- potențial pentru dezvoltarea sectorului de valorificare a plantelor aromatice și medicinale;</li> <li>- grad de poluare a solului și a aerului scăzut;</li> <li>- nu există poluatori industriali pe teritoriul comunei;</li> <li>- utilizarea pe scară redusă a îngrășămintelor</li> </ul>	<ul style="list-style-type: none"> <li>- practici forestiere necorespunzătoare;</li> <li>- lipsă dotări moderne pentru actualul sistem de gestionare a deșeurilor;</li> <li>- inexistența unui sistem eficace de colectare selectivă a deșeurilor;</li> <li>- lipsa unui sistem public extins de canalizare în toată comuna iar gospodăriile care au stații de epurare, fose septice sau bazine vidanjabile sunt foarte puține;</li> <li>- deversarea apelor reziduale menajere în locuri neamenajate;</li> <li>- izolarea termică a locuințelor/ clădirilor este necorespunzătoare;</li> <li>- lipsa unui sistem adecvat de iluminat public ecologic, care să influențeze cât mai puțin viețuitoarele nocturne;</li> <li>- eroziunea solului prin gradul de torențialitate și lipsa amenajărilor;</li> <li>- recoltarea pietrei de râu din albia Otăsăului;</li> <li>- practici dăunătoare mediului precum incendierea miriștilor, a resturilor vegetale;</li> <li>- lipsa preocupărilor privind compostarea deșeurilor biodegradabile (în mediul rural acestea reprezintă aprox. 80% din totalul deșeurilor casnice);</li> <li>- suprafețe de pășuni și fânețe neutilizate în</li> </ul>

<p>chimice pentru agricultura de subzistență;</p> <ul style="list-style-type: none"> <li>- înființarea, extinderea și îmbunătățirea rețelei publice de apă (captare, stații de tratare, alimentare);</li> <li>- înființarea, extinderea și îmbunătățirea rețelei publice de apă uzată (canalizare, stații de epurare);</li> <li>- existența lucrărilor de apărare contra inundațiilor;</li> <li>- sistem satisfăcător de colectare a deșeurilor rurale;</li> <li>- experiență în accesarea fondurilor externe</li> </ul>	<p>mod tradițional (abandonate);</p> <ul style="list-style-type: none"> <li>- lipsă certificare a unor agenți economici în practicarea agriculturii ecologice și a obținerii unor produse tradiționale;</li> <li>- lipsă parcuri, trotuare, locuri de popas și campare cu amenajări specifice (deteriorarea spațiilor verzi, colectarea deșeurilor se realizează cu mare dificultate, etc.);</li> <li>- lipsă infrastructură monitorizare permanentă a factorilor de mediu de către autoritățile locale;</li> <li>- lipsesc modalitățile de producere a energiei alternative;</li> <li>- alocare redusă de resurse financiare și umane în bugetul local;</li> <li>- slaba conștientizare a populației și a agenților economici în problematica protecției mediului;</li> </ul>
Oportunități	Constrângeri
<ul style="list-style-type: none"> <li>- tipul de climă se încadrează în climatul temperat continental, cu efecte microclimatice secundare conferite de formele de relief;</li> <li>- existența unei politici naționale de promovare a protecției mediului;</li> <li>- existența fondurilor structurale alimentate prin bugetul Uniunii Europene pentru dezvoltarea zonelor rurale și protejarea mediului înconjurător (împădurirea terenurilor degradate, eliminarea eroziunii și curățirea cursurilor de apă, conservarea biodiversității, promovarea agriculturii ecologice, gestionarea deșeurilor reciclabile);</li> <li>- existența unor programe cu finanțare nerambursabilă pentru extinderea și modernizarea sistemelor de apă și apă uzată;</li> <li>- existența unor programe cu finanțare nerambursabilă pentru reabilitarea termică;</li> </ul>	<ul style="list-style-type: none"> <li>- neutilizarea/ utilizarea cu dificultate a fondurilor nerambursabile (datorită dificultăților de accesare) pentru dezvoltarea zonelor rurale și protejarea mediului, nerealizarea proiectului privind sistemul public de alimentare cu apă și canalizare, poluarea apelor și solului;</li> <li>- reducerea investițiilor publice în infrastructură ca urmare a crizei economico-financiare;</li> <li>- orientarea programelor europene și guvernamentale spre alte zone considerate prioritare;</li> <li>- recoltare necontrolată a resurselor accesorii ale pădurii;</li> <li>- supraexploatarea sistemului de furnizare a apei potabile;</li> <li>- participare civică scăzută din partea comunității;</li> </ul>

## 8. Turism

Puncte tari	Puncte slabe
<ul style="list-style-type: none"> <li>- pe arealul comunei se găsesc obiective turistice religioase și cultural – istorice de valoare națională - un muzeu etnografic</li> <li>- biblioteca comunală, care oferă punct BIBLIONET prin intermediul căruia, este acordat acces gratuit la internet pentru toată populația comunei;</li> <li>- 5 biserici ortodoxe stil nou;</li> <li>- localitatea este situată pe artere de comunicație auto importante (DN );</li> <li>- localitatea reprezintă și o zonă de tranzit spre alte localități cu obiective turistice importante .</li> </ul>	<ul style="list-style-type: none"> <li>- resurse financiare locale insuficiente;</li> <li>- lipsa de investiții autohtone sau străine;</li> <li>- absența unei strategii de dezvoltare locală pentru zonă turistică;</li> <li>- lipsa firmelor agroturistice autentice autorizate;</li> <li>- slaba mediatizare, a zonei și pe obiective turistice;</li> <li>- un turism de duminică necontrolat;</li> <li>- insuficiență de personal calificat;</li> <li>- lipsa spațiilor de cazare;</li> <li>- lipsa unui „brand” local;</li> </ul>
Oportunități	Constrângeri
<ul style="list-style-type: none"> <li>- dezvoltarea și adaptarea serviciilor turistice pentru noile tipuri de cereri;</li> <li>- realizarea unor investiții în spații de cazare;</li> <li>- realizarea unor investiții în agrement</li> <li>- înființarea unor pensiuni agroturistice autentice;</li> <li>- valorificarea mai intensă a potențialului turistic al zonei;</li> <li>- utilizarea programelor de finanțare ale Uniunii Europene;</li> <li>- consolidarea poziției în circuitul turistic național;</li> <li>- dinamizarea accesării pieții externe de turism;</li> <li>- amenajarea de locuri de campare;</li> </ul>	<ul style="list-style-type: none"> <li>- legislație în continuă modificare;</li> <li>- mentalități de indiferență față de mediu în general și față de patrimoniul turistic în special;</li> <li>- slabă infrastructură de bază: apă uzată, gaz metan, drumuri comunale, spații de cazare, etc.;</li> <li>- irosirea unor șanse de accesare a fondurilor europene;</li> <li>- scăderea interesului consumatorului pentru pachetele de vacanță în contextul crizei economice actuale;</li> </ul>

## 9. Administrația locală

Puncte tari	Puncte slabe
<ul style="list-style-type: none"> <li>- existența unui segment de populație pregătit profesional;</li> <li>- existența personalului tânăr cu studii superioare în instituțiile publice;</li> <li>- implicarea activă a instituțiilor publice - Primăria, în problemele comunității;</li> <li>- existența instituțiilor de bază, protecție civilă și ordine publică;</li> </ul>	<ul style="list-style-type: none"> <li>- legislație insuficient cunoscută de către personalul din instituțiile publice, ca urmare a numărului mare de schimbări legislative;</li> <li>- insuficientă comunicare între instituțiile publice;</li> <li>- aplicarea legilor, uneori în moduri diferite, ca urmare a necorelării normelor metodologice;</li> </ul>

<ul style="list-style-type: none"> <li>- deschiderea administrației actuale către investiții;</li> <li>- existența spațiului adecvat pentru buna desfășurare a activităților APL;</li> <li>- existența logisticii necesare desfășurării în bune condiții a activității instituțiilor publice;</li> <li>- participarea la sesiuni de perfecționare continuă a aparatului APL;</li> </ul>	<ul style="list-style-type: none"> <li>- interpretări eronate privind impozitele și taxele, în unele cazuri;</li> <li>- inexistența unui post de polițist local pentru comunitate.</li> <li>- număr mare de câini comunitari.</li> </ul>
Oportunități	Constrângeri
<ul style="list-style-type: none"> <li>- dezvoltarea sentimentului de apartenență la comunitate;</li> <li>- creșterea autonomiei locale în actul administrativ;</li> <li>- posibilitatea accesării de fonduri guvernamentale și europene pentru organizarea de sesiuni de instruire pe diverse domenii de activitate;</li> <li>- implementarea de proiecte de mediatizare a legislației;</li> <li>- aplicarea principiului transparenței în activitatea instituțiilor publice;</li> </ul>	<ul style="list-style-type: none"> <li>- practicarea unor politici discriminatorii în alocarea resurselor locale;</li> <li>- nemulțumiri manifestate de către populație generate de măsurile economice și sociale luate de Guvern;</li> <li>- riscul eșecului în realizarea și finalizarea unor proiecte;</li> <li>- refuzul achitării unor taxe și impozite</li> <li>-</li> </ul>



## Capitolul IV

### DOMENII PRIORITARE ALE DEZVOLTĂRII LOCALE A COMUNEI PĂUȘEȘTI, JUDEȚUL VÂLCEA ÎN PERIOADA 2021-2027

Viziunea asupra comunei Păușești din județul Vâlcea pentru perioada 2021-2027, “vorbește” despre un drum ambițios, îndrăzneț, străbătut de locuitori, instituțiile publice și organizațiile nonguvernamentale locale, împreună cu mediul de afaceri local, în cadrul unor parteneriate cu caracter public-privat, drum pe parcursul căruia cele 9 domenii analizate vor suferi intervenții astfel încât, viața păușeștilor, va ajunge la un standard superior de calitate.

Obiectivele strategice ale dezvoltării comunei Păușești – Vâlcea țin cont de resursele naturale, istoria localității, resursele financiare, capitalul uman, abilitățile actorilor implicați în dezvoltarea comunității. Totodată, obiectivele strategice pun în valoare avantajele care furnizează oportunități de dezvoltare pe termen lung a comunității, prin utilizarea judicioasă în primul rând a resurselor locale.

Analiza factorilor interni și externi care influențează dezvoltarea locală, au permis elaborarea direcțiilor strategice de intervenție pentru fiecare dintre cele 9 domenii strategice de dezvoltare ale comunei Păușești - Vâlcea:

*Domeniu strategic de dezvoltare*

#### 1: **Resursa umană**

*Direcții strategice de intervenție:*

- 1.1. Îmbunătățirea capitalului uman la nivelul comunei Păușești - Vâlcea.

*Domeniu strategic de dezvoltare*

#### 2: **Agricultura**

*Direcții strategice de intervenție:*

- 2.1. Constituirea unei asociații agricole;
- 2.2. Susținerea investițiilor orientate spre prelucrarea produselor agricole, dezvoltarea sectorului manufacturier și dezvoltarea serviciilor;
- 2.2. Îmbunătățirea economică locală în domeniul agriculturii.

*Domeniu strategic de dezvoltare*

#### 3: **Infrastructura**

*Direcții strategice de intervenție:*

- 3.1. Asfaltare drumuri de interes local pe o lungime de 20 km
- 3.2. Realizarea rețelei de canalizare;
- 3.3. Modernizarea și extinderea rețelelor în domeniul tehnologiei informației;
- 3.4. Realizarea de trotuare și alei pietonale;
- 3.5. Extinderea și modernizarea sediului primăriei și al altor imobile aflate în administrarea Consiliului Local;
- 3.6. Supravegherea video a zonelor sensibile;
- 3.7. Realizarea de lucrări de întreținere a cimitirelor și a căilor de acces către acestea;
- 3.8. Realizarea și reinnoirea marcajelor stradale și a semnelor de circulație;
- 3.10. Înființare a unui serviciu local de transport;

*Domeniu strategic de dezvoltare*

**4: Economic**

*Direcții strategice de intervenție:*

- 4.1. Dezvoltarea și susținerea unui mediu economic performant, capabil să asigure creșterea economiei locale;
- 4.2. Ocuparea forței de muncă;
- 4.3. Crearea unei industrii locale de tip manufacturier și a noi servicii;
- 4.4. Crearea unei infrastructurii de afaceri;
- 4.5. Stimularea și acordarea de facilități prin Hotărâri ale Consiliului Local în vederea înființării unor IMM-uri;
- 4.6. Stimularea investițiilor sectorului privat în economia comunei;
- 4.7. Dezvoltarea infrastructurii de turism;
- 4.8. Constituirea unei asociații agricole;
- 4.9. Facilitarea existenței în zonă a instituțiilor de bază în pornirea și dezvoltarea afacerilor (centre de consultanță, fonduri de garantare, fonduri de investiții, etc.);
- 4.10. Îmbunătățirea accesului la finanțare (infrastructura de comunicare și consultanță specifică);
- 4.11. Facilitarea serviciilor de consultanță și instruire;
- 4.12. Susținerea investițiilor orientate spre prelucrarea produselor agricole;
- 4.13. Antrenarea pensionarilor și a altor grupuri în dezbateri publice privind elaborarea de idei de proiecte;
- 4.13. Înfrățirea comunei cu alte localități din Europa.

*Domeniu strategic de dezvoltare*

**5: Educație, Cultură, Social, Activități Sportive, ONG**

*5.a. Învățământ Direcții strategice de intervenție:*

- 5.a.1. Îmbunătățirea managementului domeniului de învățământ, la nivelul comunei.
- 5.a.2. Adaptarea sistemului educațional și de pregătire profesională la cerințele pieței Muncii;
- 5.a.3. Creșterea nivelului educațional, de pregătire și instruire profesională;
- 5.a.4. Îmbunătățirea accesului la instruire și integrării în muncă a absolvenților de liceu;
- 5.a.5. Activități de informare, consiliere și orientare profesională pentru elevi;
- 5.a.6. Activități de sprijin privind colaborarea structurilor de furnizare a educației, instruirii și pregătirii profesionale cu parteneri economici și sociali;
- 5.a.7. Susținerea orientării profesionale a absolvenților prin parteneriat și colaborare cu Centrul Regional de Formare Profesională a Adulților, activități de instruire pentru angajați și angajatori;
- 5.a.8. Activități de identificare a necesităților de instruire;
- 5.a.9. Programe de instruire și reinstruire adresate șomerilor;
- 5.a.10. Dezvoltarea de noi tehnici de Învățare și metode de instruire;
- 5.a.11. Programe de instruire și pregătire profesională bazate pe necesități specifice;
- 5.a.12. Activități de promovare a TIC;
- 5.a.13. Susținerea financiară cu burse a elevilor olimpici de către Consiliul Local

*5.b. Cultură, Culte, Activități sportive/ recreative*

5.b.1. Îmbunătățirea managementului în domeniul cultural, la nivelul comunei;

5.b.2. Susținerea activităților Căminului Cultural și ale Bibliotecii Comunale;

5.b.3. Reabilitarea construcțiilor de interes public;

5.b.4. Modernizarea spațiilor de joacă pentru copii existente și înființarea unor

spații noi;

5.b.5. Amenajarea ca zonă de agrement a prâului Otăsău;

5.b.6. Reabilitarea zonelor și obiectivelor cu valoare culturală și istorică;

5.b.7. Extinderea și modernizarea iluminatului public;

5.b.8. Protejarea moștenirii istorice și culturale;

5.b.9. Activități pentru păstrarea identității culturale a comunei;

5.b.10. Protecția și punerea în valoare a patrimoniului cultural și natural local.

5.c. Social

5.c.1. Îmbunătățirea politicii locale în domeniul social;

5.c.2. Cultivarea spiritului civic prin acțiuni de socializare a membrilor

comunității;

5.c.3. Antrenarea pensionarilor și a altor grupuri în activități de socializare și

petrecere a timpului liber;

5.c.4. Servicii de asistență și sprijin pentru persoane supuse riscului șomajului pe

termen lung;

5.c.5. Activități de instruire vizând creșterea nivelului pregătirii de bază;

5.c.6. Activități de sprijin necesare integrării și reintegrării pe piața forței de

muncă;

5.c.7. Programe de facilitare a accesului la oportunitățile de ocupare a forței de

muncă;

5.c.8. Activități de informare și conștientizare a populației cu privire la

problemele pieței muncii;

5.c.9. Activități vizând crearea și dezvoltarea de parteneriate și rețele de cooperare

pe probleme specifice pieței muncii;

5.c.10. Programe de instruire specializate și servicii de consiliere pentru persoane

cu dizabilități;

5.c.11. Instruirea persoanelor cuprinse în activități sociale;

5.c.12. Dezvoltarea de organizații sociale;

5.c.13. Creșterea nivelului de integrare a persoanelor supuse excluziunii sociale;

5.c.14. Combaterea sărăciei și a excluziunii sociale;

5.c.15. Măsuri de protecție socială pentru grupurile defavorizate .

5.c.16. Stabilirea și consolidarea de parteneriate între autoritățile locale și

reprezentanți unor ONG –uri în vederea elaborării și implementării de proiecte de îmbunătățire a situației .

*5.d. ONG*

5.d.1. Încurajarea și sprijinirea înființării de ONG-uri în localitate;

5.d.2. Îmbunătățirea politicii locale în relația cu organizațiile nonguvernamentale.

*Domeniu strategic de dezvoltare*

**6: Sănătate**

*Direcții strategice de intervenție:*

- 6.1. Îmbunătățirea stării de sănătate a locuitorilor comunei;
- 6.2. Combaterea amenințărilor aduse sănătății publice, cum ar fi poluarea chimică, nesiguranța alimentelor, bolile infecțioase, etc.;
- 6.3. Completarea echipei de medici specialiști din comună.

*Domeniu strategic de dezvoltare*

**7: Mediu**

*Direcții strategice de intervenție:*

- 7.1. Îmbunătățirea managementului sistemului de gestionare al deșeurilor;
- 7.2. Prevenirea și combaterea efectelor nocive asupra mediului;
- 7.3. Dezvoltarea spațiilor verzi și crearea unor perdele vegetale de protecție;
- 7.4. Educarea populației și implicarea practică a acestora în protejarea naturii și a mediului;
- 7.5. Combaterea schimbărilor climatice;
- 7.6. Extinderea și modernizarea infrastructurii de protecție a mediului;
- 7.7. Gestionarea cât mai responsabilă a resurselor naturale și stoparea, pe cât posibil, a declinului biodiversității;
- 7.8. Instalații de producere a energiei termice și a apei calde menajere prin valorificarea resurselor neconvenționale – energia solară;
- 7.9. Colectarea deșeurilor de echipamente electrice și electronice;

*Domeniu strategic de dezvoltare*

**8: Turism**

*Direcții strategice de intervenție:*

- 8.1. Punerea în valoare a potențialului turistic local;
- 8.2. Dezvoltarea infrastructurii de turism.
- 8.3. Reabilitarea monumentelor și zonelor verzi aferente, în vederea includerii acestora într-un circuit turistic zonal;
- 8.4. Crearea de servicii turistice;
- 8.5. Dezvoltarea oportunităților de marketing pentru produsele turistice;
- 8.6. Protejarea moștenirii istorice și culturale;
- 8.7. Dezvoltarea unor zone de agrement pentru petrecerea agreabilă a sfârșitului de săptămână și promovarea ecoturismului pe valea Otăsăului
- 8.8. Creșterea gradului de participare a comunității la viața socială;
- 8.9. Activități pentru păstrarea identității culturale a comunei;

*Domeniu strategic de dezvoltare*

**9: Administrația locală**

*Direcții strategice de intervenție:*

- 9.1. Întărirea capacității instituționale printr-un management eficient al administrației locale, definirea și restructurarea serviciilor publice în raport cu resursele financiare, cu obiectivele dezvoltării durabile, precum și cu cerințele comunității locale;
- 9.2. Modernizarea serviciilor de Administrație Publică Locală;
- 9.3. Îmbunătățirea capacității APL pentru accesarea Fondurilor Structurale;
- 9.4. Dezvoltarea abilităților de management de proiecte și planificare strategică;
- 9.5. Promovarea și dezvoltarea parteneriatelor public-privat (PPP);
- 9.6. Inventarierea patrimoniului și politici de eficientizare a administrării acestuia;

- 9.7. Îmbunătățirea vizibilității APL în comunitate;
- 9.8. Elaborarea unui program de pregătire/instruire (cursuri) pentru angajații primăriei;
- 9.9. Absorbția fondurilor structurale puse la dispoziție de către U.E;
- 9.10. Asigurarea unor finanțări prin parteneriat public privat;
- 9.11. Înființarea unei structuri pentru Strategii – Programe – Proiecte;
- 9.12. Îmbunătățirea managementului intern al autorității locale;
- 9.13. Elaborarea unei strategii coerente pentru recrutarea angajaților primăriei;
- 9.14. Creșterea capacității funcționarilor de a lucra pe proiecte europene;
- 9.15. Elaborarea unei strategii de colectare a taxelor și impozitelor la bugetul local;
- 9.16. Instruiri privind procedurile aplicate la achizițiile publice;
- 9.17. Revizuirea și actualizare site-ului Primăriei;
- 9.18. Postarea unor panouri publicitare în locuri cu eficiență de comunicare maximă în vederea informării locuitorilor;
- 9.19. Întâlniri periodice cu liderii de opinie (inclusiv din grupurile dezavantajate sau cu grad de excludere socială);
- 9.20. Organizarea de evenimente de comemorare și sărbătoare sub egida “Cine nu are istorie nu are viitor”;
- 9.21. Crearea unui sistem de comunicare adecvat privind schimbul de informații între administrația locală și comunitatea de cetățeni, asociații profesionale, civice și de proprietari.

### PLANUL DE ACȚIUNE 2021-2027

După ce au fost stabilite Domeniile prioritare ale Dezvoltării Locale a comunei Păușești, județul Vâlcea pentru perioada 2021-2027, a fost elaborat **Planul de acțiune 2021-2027**. Acest document reprezintă prioritățile spre care vor fi canalizate eforturile financiare și umane ale UAT Păușești pentru această perioadă de timp.

NR. CRT.	OBIECTIV	TERMEN	SURSE DE FINANTARE
1.	INFIINTARE SISTEM DE CANALIZARE	2021-2027	Fonduri europene nerambursabile Fonduri bugetul de stat
2.	MODERNIZARE SI DOTARE CAMINE CULTURALE	2021-2027	Fonduri bugetul de stat Fonduri buget local
3.	MODERNIZARE DRUMURI DE INTERES LOCAL IN COMUNA PAUSESTI	2021-2027	Fonduri bugetul de stat PNDL;CNI Fonduri buget local Fonduri europene nerambursabile

4.	AMENAJAREA DE TROTUARE ALEI PIETONALE IN COMUNA PAUSESTI JUDETUL VALCEA	2021-2027	Fonduri bugetul de stat Fonduri buget local
5.	MODERNIZARE SI DOTARE UNITATI SCOLARE CONSTRUIRE SALA SPORT IN COMUNA PAUSESTI	2021-2027	Fonduri europene nerambursabile Fonduri bugetul de stat –PNDL,CNI Fonduri buget local Alte fonduri
6.	INFIINTARE RETEA INTELIGENTA DE DISTRIBUTIE A GAZELOR NATURALE	2021-2027	Fonduri bugetul de stat Fonduri special constituite Fonduri buget local Alte fonduri Fonduri europene
7.	MODERNIZARE SI EXTINDERE RETEA ILUMINAT PUBLIC	2021-2027	Fonduri bugetul de stat,CNI,AFM Fonduri buget local Alte fonduri
8.	INFIINTARE CENTRU PENTRU VALORIFICAREA SI PASTRAREA PRODUSELOR AGRICOLE SI FRUCTELOR	2021-2027	Fonduri europene nerambursabile Fonduri special constituite Fonduri buget local Alte fonduri
9.	CONSTRUCTIE PUNTE PIETONALA LA GERESTI	2021-2027	Fonduri bugetul de stat Fonduri buget local Alte fonduri
10.	AMENAJARE SPATII VERZI SI ZONE DE PROMENADA SI AGREMENT	2021-2027	Fonduri europene nerambursabile Fonduri bugetul de stat Fonduri buget local Alte fonduri
11.	MODERNIZARE STADION	2021-2027	Fonduri europene nerambursabile Fonduri bugetul de stat Fonduri buget local Alte fonduri
12.	SISTEME DE PRODUCERE A ENERGIEI ELECTRICE DIN SURSE REGENERABILE: EOLIANA, PANOURI SOLARE,ETC	2021-2027	Fonduri europene nerambursabile Fonduri bugetul de stat-medi Fonduri buget local Alte fonduri
13.	REABILITARE CLADIRI DE	2021-2027	Fonduri bugetul de stat

	UTILITATE PUBLICA SI A IMPREJMUIRILOR		Fonduri buget local Alte fonduri
14.	EXTINDERE SISTEM DE SUPRAVEGHERE VIDEO IN COMUNA PAUSESTI	2021-2027	Fonduri buget local Alte fonduri
16.	AMENAJARE URBANA A CENTRULUI CIVIC	2021-2027	Fonduri bugetul de stat Fonduri buget local Alte fonduri
17.	AMENAJARE SI REABILITARE CA ZONA DE PICNIC SI AGREMENT IN SATUL BUZDUGANSI BARCANELE,PUT APA POTABILA	2021-2027	Fonduri europene nerambursabile Fonduri buget local Alte fonduri
18	CONSTRUIRE PISCINA ,BAZIN DE INOT	2021-2027	Fonduri europene nerambursabile Fonduri buget de stat Alte fonduri
19	CONSTRUIREA AFTER-SCHOOL	2021-2027	Fonduri europene nerambursabile Fonduri buget stat Alte fonduri
20	ACHIZITIA DE AUTOSPECIALA STINGERE INCENDIU SI AMENAJARE CENTRU ZONAL PENTRU SITUATII DE URGENTA	2001-2027	Fonduri europenene nerambursabile Fonduri buget de stat Alte fonduri.
21	REABILITAREA ULITILOR SATESTI	2021-2027	Fonduri europene nerambursabile Fonduri buget local Alte fonduri
22	AMENAJAREA UNEI CRESE CU PROGRAM PRELUNGIT LA SCOALA GENERALA SERBANESTI,CORP B		Fonduri europene nerambursabile Fonduri buget stat Alte fonduri
23	AMENAJAREA UNEI SALI DE KINETOTERAPIE SI FITNESS SI DOTAREA ACESTEIA CU APARATURA NECESARA	2021-2027	Fonduri europene nerambursabile Fonduri buget local Alte fonduri

## IMPLEMENTAREA ȘI MONITORIZAREA STRATEGIEI

Etapa de implementare, monitorizare și control reprezintă sistemul de recolectare, realizare a proiectelor, a programelor și politicilor prevăzute de strategie, de recoltare și raportare a informațiilor asupra desfășurării proiectelor și asupra succesului și impactului acestora relativ la dezvoltarea localității.

Succesul realizării Strategiei depinde, în mare măsură, de participarea tuturor locuitorilor la procesul de implementare și monitorizare a acesteia. În procesul implementării prezentei Strategii vor fi implicați mai mulți factori, fiecare respectând responsabilități bine determinate, îndeplinind rolul de implementator sau de control al proiectelor planificate.

În plan instituțional principalii actori ai implementării strategiei vor fi:

- Administrația publică locală reprezentată de Primarul comunei și Consiliul Local;
- Locuitorii comunei;
- Agenții economici;
- Investitorii;
- Societatea civilă;
- Structuri externe.

Etapa de implementare, monitorizare și control va cuprinde convențional următoarele cinci etape:

- adoptarea strategiei de dezvoltare. În cadrul acestei etape, Strategia va fi aprobată prin hotărâre de consiliul local;
- implementarea strategiei se va efectua prin realizarea acțiunilor, activităților, măsurilor și proiectelor concrete de implementare;
- monitorizarea strategiei de către angajații primăriei;
- evaluarea implementării prin analiza indicatorilor de implementare;
- analiza impactului apreciază dacă proiectul răspunde politicilor formulate și cum influențează criteriile de performanță privind dezvoltarea eficientă a localității.

În cadrul întâlnirii Consiliului Local care va aproba **Strategia de Dezvoltare Locală a comunei Păușești, județul Vâlcea 2021 – 2027**, va fi decisă componența Grupului de monitorizare și evaluare a implementării Strategiei. Documentul **Strategia de Dezvoltare Locală a comunei Păușești, județul Vâlcea 2021 – 2027** va fi revizuit periodic, la maxim 2 ani, în vederea evitării erorilor de evaluare a resurselor necesare pentru implementarea proiectelor stabilite în Strategie și a direcțiilor de dezvoltare. Pentru fiecare dintre cele 9 domenii de acțiune, vor fi stabiliți indicatori specifici de către Comisiile de specialitate din cadrul Consiliului Local al comunei Păușești, jud. Vâlcea.

## POTENTIALE SURSE DE FINANTARE NERAMBURSABILE

Pentru a putea atinge obiectivele propuse în cadrul **Strategiei de Dezvoltare Locală a comunei Păușești, județul Vâlcea 2021 – 2027** este necesară îndeplinirea următoarele condiții:

- cunoașterea oportunităților de finanțare nerambursabile active, destinate mediului rural;



- cunoașterea legislației din domenii orizontale, precum ajutorul de stat, achizițiile publice, protecția mediului;
- implementarea de proiecte care corespund direcțiilor și obiectivelor propuse în Strategie;
- evaluarea periodică și actualizarea tendințelor de dezvoltare locale, regionale, naționale sau chiar europene.

Obiectivele de dezvoltare a Comunei Păușești, stabilite în Strategie, pot fi îndeplinite prin finanțare disponibilă la nivel local, cât și prin accesarea de finanțări nerambursabile naționale și europene, pe baza unor proiecte concrete.

### **CONCLUZII ȘI PREVEDERI FINALE**

**Strategia de Dezvoltare Locală a comunei Păușești, județul Vâlcea 2021-2027** se constituie ca un document legal de lucru al Consiliului Local Păușești. Documentul are un caracter normativ și prospectiv și angajează la o permanentă reevaluare și optimizare a opțiunilor de dezvoltare a comunei pentru a le adecva evoluției realităților economice și sociale.

Strategia exprimă opțiunea Consiliului Local de a aborda integrat fenomenul economic, social și de protecție a mediului și de a se deschide spre parteneriatul constant cu societatea civilă și cu comunitatea actorilor economici.

Documentul strategic prezentat propune tuturor partenerilor interesați un limbaj comun de abordare și înțelegere a realităților comunei Păușești, a obiectivelor prioritare și direcțiilor de dezvoltare, programelor și proiectelor prioritare pentru realizarea dezideratelor respective.

În același timp documentul exprimă, prin metodologia de întocmire și adoptare, o politică transparentă de administrare publică în spirit european.

Programele și proiectele enunțate în strategie pentru atingerea obiectivelor și realizarea direcțiilor de dezvoltare prevăzute au orizonturi diferite de realizare, unele imediate, altele în viitorul apropiat sau mai îndepărtat. Ele pot fi nuanțate și amendate, completate cu altele sau chiar anulate dacă mediul dinamic al realității viitoare va genera alte împrejurări și perspective, dar reprezintă un punct de reper ce permite o permanentă evaluare a depărtării sau apropierii de anumite deziderate.

Prioritățile strategiei vor fi stabilite de Consiliul Local în funcție de necesități, de sursele de finanțare disponibile și detalii tehnico economice de execuție a proiectelor. Pentru aceasta se va întocmi un grafic al desfășurării în timp a proiectelor, ținând seama și de termenele de realizare propuse în strategie care va fi atent monitorizat. De asemenea, este necesar a fi evaluat impactul pe care realizarea proiectelor îl are în vederea atingerii obiectivului strategic general privind dezvoltarea durabilă a comunei prin utilizarea eficientă a resurselor fizice și umane în scopul asigurării prosperității și calității vieții locuitorilor săi.

Primarul comunei Păușești, județul Vâlcea – ca instituție executivă – are mandatul Consiliului Local și obligația instituțională de a promova, iniția urmări și finaliza - cu respectarea legilor în vigoare – toate procedurile, deciziile, acțiunile, activitățile, operațiile

pentru realizarea programelor și proiectelor prevăzute în strategie, după aprobarea acestora de către Consiliul Local. În cadrul unui raport întocmit anual se va prezenta stadiul realizărilor obiectivelor din Strategie.

Orice modificare a Strategiei – propusă în urma evaluărilor anuale și a schimbărilor contextuale care au impact asupra obiectivelor și direcțiilor de dezvoltare anterior fixate va fi făcută numai cu aprobarea Consiliului Local Păușești.

Strategia și documentele aferente prezente și viitoare sunt considerate de domeniul public și vor fi puse la dispoziția societății civile.

## CAPITOLUL V BIBLIOGRAFIE SELECTIVĂ

1. [www.fonduri-ue.ro/](http://www.fonduri-ue.ro/)
2. STRATEGIA DE DEZVOLTARE ECONOMICO- SOCIALĂ A JUDEȚULUI VÂLCEA [www.cjvalcea.ro/dezy](http://www.cjvalcea.ro/dezy).
3. <https://www.adroltenia.ro/planul-de-dezvoltare-regionala-2021-2027/> Strategia Națională pentru Dezvoltare Durabilă a României
4. Comunicarea Comisiei Europa 2020 – Comisia Europeana;
5. Coordonatele majore ale procesului de programare a fondurilor europene pentru perioada 2021 - 2027 – Reuniunea Comitetului Interinstituțional pentru Acordul de Parteneriat ( CIAP );
6. Politica de Coeziune ale Comisiei Europene 2021 – 2027
7. <https://www.fonduri-structurale.ro/stiri/22718/adr-sud-vest-oltenia-invita-organizatiile-si-persoanele-interesate-sa-se-implice-in-elaborarea-planului-de-dezvoltare-regionala-2021-2027>

Președinte de ședință,  
Consilier,  
Jordan Ciuculescu



Contrasemnează  
Secretar general comună,  
Daniela Păloiu

